

**Муниципальное бюджетное дошкольное образовательное
учреждение города Новосибирска
«Детский сад № 381 «Дюймовочка»**

ПРИНЯТО
на заседании
педагогического совета
протокол от 19.03.2023 № 3



**ОТЧЁТ о результатах самообследования
муниципального бюджетного дошкольного образовательного
учреждения города Новосибирска
«Детский сад № 381 «Дюймовочка»
за период с января 2022 по декабрь 2022 г.**

I. Аналитическая часть

1. Образовательная деятельность ДООУ

1.1. Общая характеристика ДООУ

Полное наименование учреждения: муниципальное бюджетное дошкольное образовательное учреждение города Новосибирска «Детский сад № 381»Дюймовочка». Сокращенное наименование учреждения: МБДОУ д/с № 381. Тип учреждения: бюджетное.

В 2021 году учреждение было реорганизовано на основании постановления мэрии города Новосибирска от 12.03.2021 № 805 «О реорганизации муниципального казенного дошкольного образовательного учреждения города Новосибирска «Детский сад № 381 комбинированного вида» в форме присоединения к нему муниципального казенного дошкольного образовательного учреждения города Новосибирска «Детский сад № 123 комбинированного вида».

Корпус № 1, находящийся по адресу ул. ул. Королева, 33а был введен в эксплуатацию в ноябре 1968 года.

Корпус № 2, находящийся по адресу Шекспира, 10а осуществляет свою деятельность с 1955 г.

Удобство транспортного расположения: ближайшая остановка: «Королева» (автобусы № 1239, 18, 41).

Учредителем Учреждения является Департамент образования мэрии города Новосибирска и Департамент земельных и имущественных отношений мэрии города Новосибирска.

Виды деятельности: Дошкольное образование (предшествующее начальному общему образованию).

Язык образования - русский.

Контактная информация: Электронная почта ds_381_nsk@nios.ru

Телефон +7 (383) 278-19-49

Сайт <http://ds381nsk.edusite.ru>

Режим работы: с понедельника по пятницу, 12-часовой - с 7.00 до 19.00. Количество и наполняемость групп: В МБДОУ функционирует 9 групп. Из них:

- 2 группы общеразвивающей направленности для детей в возрасте от 2 до 4 лет;
- 1 группа оздоровительной направленности для детей в возрасте от 3 до 4 лет;
- 6 групп комбинированной направленности, для детей в возрасте от 4 до 7 лет с тяжелыми нарушениями речи;

Фактическая наполняемость – 267 детей.

Количественный состав детей по возрастным группам 1 корпус :

| Возрастные группы | Возраст | Кол-во чел. |
|--|---------------|-------------|
| Первая младшая группа общеразвивающей направленности | от 2 до 3 лет | 22 |
| Вторая младшая группа оздоровительной направленности | от 3 до 4 лет | 29 |
| Средняя группа комбинированной направленности для детей с ТНР | от 4 до 5 лет | 31 |
| Старшая группа комбинированной направленности для детей с ТНР | от 5 до 6 лет | 28 |
| Подготовительная группа комбинированной направленности для детей с ТНР | от 6 до 7 лет | 31 |

Количественный состав детей по возрастным группам 2 корпус :

| Возрастные группы | Возраст | Кол-во чел. |
|--|---------------|-------------|
| Вторая младшая группа общеразвивающей направленности | От 3-4 лет | 25 |
| Средняя группа комбинированной направленности для детей с ТНР | от 4 до 5 лет | 32 |
| Старшая группа комбинированной направленности для детей с ТНР | от 5 до 6 лет | 35 |
| Подготовительная группа комбинированной направленности для детей с ТНР | от 6 до 7 лет | 35 |

1.2. Правоустанавливающие документы ДОУ

| Критерии самообследования | Результаты проведенного самообследования |
|--|---|
| 1.2. Наличие документов о создании образовательного учреждения. Наличие и реквизиты Устава образовательного учреждения (номер протокола общего собрания, дата утверждения, дата утверждения вышестоящими организациями или учредителями); соответствие Устава образовательного учреждения требованиям закона «Об образовании», рекомендательным письмам Минобразования России | Лицензия на правоведения образовательной деятельности № ЛО35-01199-54/00211022 от «19» сентября 2022 г. Дошкольное учреждение осуществляет свою деятельность в соответствии с Законом РФ «Об образовании в Российской Федерации» от 29.12.2012 № 273-ФЗ, Федеральным государственным образовательным стандартом дошкольного образования, утверждённым Приказом Министерства образования и науки РФ от 17.10.2013 № 1155, Порядком организации и осуществления образовательной деятельности по основным общеобразовательным программам - образовательным программам дошкольного образования, утвержденным приказом Министерства образования и науки РФ от 30.08.2013 № 1014, Санитарноэпидемиологическими правилами и нормативами СанПиН 2.4.3648-20 от 28.09.2020 Устав МБДОУ д/с № 381 соответствует законам и иным нормативным правовым актам Российской Федерации. |
| 1.2. Наличие локальных актов образовательного учреждения в части содержания образования, организации образовательного | <ul style="list-style-type: none"> • Устав муниципального бюджетного дошкольного образовательного учреждения города Новосибирска «Детский сад № 381 «Дюймовочка»; • Программа Развития МБДОУ д/с № 381 |

| | |
|--|--|
| <p>процесса.</p> | <ul style="list-style-type: none"> • Основная образовательная программа дошкольного образования; • Адаптированная основная образовательная программа дошкольного образования; • Паспорт доступности; • Положения в коллегиальных органах управления; • Правила внутреннего трудового распорядка Учреждения; Правила внутреннего распорядка воспитанников МБДОУ д/с № 381 • Коллективный договор Учреждения; • Правила приёма обучающихся в МБДОУ д/с № 381; • Порядок оформления возникновения, приостановления и прекращения отношений между ОО и обучающимися и (или) родителями (законными представителями) несовершеннолетних обучающихся; • Режим занятий обучающихся; • Порядок и основания перевода, отчисления и восстановления обучающихся; • Положение об организации научно-методической работы; • Положение об организации консультационной, просветительской деятельности, деятельности в сфере охраны здоровья и иной не противоречащей целям созданию ОО деятельности; • Положение о комиссии по урегулированию споров между участниками образовательных отношений; • Порядок размещения, обновления информации на официальном сайте ОУ в сети Интернет; • Положение о внутренней системе оценки качества образования в ДОУ; • Положение о порядке подготовки и организации самообследования; • Профессиональная этика педагогических работников МБДОУ д/с № 381; • Положение о защите персональных данных работников учреждения МБДОУ д/с № 381; • Положение об организации и осуществлении образовательной деятельности в МБДОУ д/с № 381; • Положение о психолог-педагогическом консилиуме МБДОУ д/с № 381; • Положение о порядке проведения аттестации на соответствие занимаемой должности педагогическими работниками; • Положение о защите персональных данных воспитанников, их родителей (законных представителей) МБДОУ д/с № 381; • Положение о группе комбинированного вида (с тяжёлыми нарушениями речи) МБДОУ д/с № 381; • Положение о расследовании несчастных случаев с воспитанниками МБДОУ д/с № 381 <p>И др.</p> |
| <p>1.3. Перечень лицензий на право ведения образовательной</p> | <p>Лицензия на правоведения образовательной деятельности N ЛО35-01199-54/00211022 от «19» сентября 2022 г.</p> |

| | |
|-------------------------------------|--|
| деятельности с указанием реквизитов | |
|-------------------------------------|--|

2. Право владения, использования материально-технической базы

| Критерии самообследования | Результаты проведенного самообследования |
|--|--|
| 2.1. Реквизиты документов на право пользования зданием, помещениями, площадями. | <p>1 корпус: Детский сад, назначение: нежилое, 2-этажный в кирпичном исполнении, общая площадь 931,4 кв. м., адрес объекта: 630015 Россия, г. Новосибирск, ул. Королева 33а Свидетельство регистрации Основание пользования земельным участком 54Г498345 Кадастровый (условный) номер земельного участком 54:35:012680:23</p> <p>2 корпус: Детский сад, назначение: нежилое, 2-этажный в исполнении, общая площадь 970 кв. м., адрес объекта: 630015 Россия, г. Новосибирск, ул. Шекспира, 10а Свидетельство регистрации Кадастровый (условный) номер земельного участком 54:35:014005:21</p> |
| 2.2. Сведения о наличии зданий и помещений для организации образовательной деятельности (юридический адрес и фактический адрес здания или помещения, их назначение, площадь (кв.м.). | <p>Детский сад, нежилое здание в кирпичном исполнении, общей площадью 931,4 кв. м., этажность – 2. Помещения: -групповые помещения – 5 адрес объекта: 630015 Россия, г. Новосибирск, ул. Королева, 33а</p> <p>2 корпус: Детский сад, нежилое здание в исполнении, общей площадью 970 кв. м., кв. м., этажность – 2. Помещения: -групповые помещения – 4 адрес объекта: 630015 Россия, г. Новосибирск, ул. Шекспира, 10а</p> |
| 2.3. Наличие заключений санитарно-эпидемиологической службы | <p>корпус 1: По санитарно-эпидемиологическому заключению от 04.03.2015г. медицинский и процедурный кабинет соответствует государственным санитарно-эпидемиологическим правилам и нормативам.</p> <p>2 корпус:</p> |
| 2.4. Количество групповых, спален, дополнительных помещений для | <p>корпус 1: Групповые помещения – 5</p> |

| | |
|--|---|
| <p>проведения практических или коррекционных занятий, компьютерных классов, студий, административных и служебных помещений.</p> | <p>Спальни- 1 Кабинет заведующего-1 Методкабинет -1 Медицинский кабинет -1 Кабинет учителя-логопеда-2 Музыкальный зал-1 Физкультурный зал-1 Пищеблок -1 Прачечная – 1 Кастелянская – 1</p> <p>2 корпус: Групповые помещения – 4 Спальни – 4 Методкабинет – 1 Медицинский кабинет -1 Кабинет учителя-логопеда – 2 Музыкальный зал - 1 (совмещенный с физкультурным) Пищеблок -1 Прачечная – 1 Кастелянская – 1</p> |
| <p>2.5. Наличие современной информационно-технической базы (локальные сети, выход в Интернет, электронная почта, ТСО и другие, достаточность).</p> | <p>Электронная почта ДООУ E-mail: ds_381@edu54.ru Сайт ДООУ- http://ds381nsk.edusite.ru/ корпус 1: В ДООУ имеется в наличии 4 персональных компьютера и 6 ноутбука, 6 принтера, 1- интерактивная доска в музыкальном зале; 2- проектора: Подключения к Интернету имеют: Методический кабинет 1 шт. Склад 1 шт. Бухгалтерия 2 шт. Кабинет заведующего 1 шт.</p> <p>2 корпус: В ДООУ имеется в наличии 3 персональных компьютера и 1 ноутбук, 1 принтер черно – белый, 1 принтер цветной, брошюратор – 1, ламинатор -1, 1- интерактивная доска в музыкальном зале; 1 интерактивная доска в средней группе, 2- проектора.: Подключения к Интернету имеют: Методический кабинет 1 шт. Бухгалтерия 2 шт.</p> |

2.6. Выдерживается ли лицензионный норматив по площади на одного воспитанника в соответствии с требованиями. Реальная площадь на одного воспитанника в образовательном дошкольном учреждении

Количество детей в группах дошкольного образовательного учреждения общеразвивающей направленности определяется исходя из расчета площади групповой (игровой) комнаты - для групп раннего возраста (до 3 лет) не менее 2,5 метра квадратного на 1 ребенка и для дошкольного возраста (от 3 до 7 лет) - не менее 2,0 метра квадратного на одного ребенка, фактически находящегося в группе.

Реальная площадь на одного воспитанника в дошкольном образовательном учреждении составляет: Корпус 1:

| Название группы | Возраст детей | Кол-во детей сентябрь 2022 г. |
|-----------------------|---------------|-------------------------------|
| Ромашка от 2 до 3 | 2-3 года | 22 |
| Колокольчик от 3 до 4 | 3-4 года | 29 |
| Вишенка от 4 до 5 | 4-5 лет | 31 |
| Солнышко от 5 до 6 | 5-6 лет | 28 |
| Зайка от 6 до 7 | 6-7 лет | 31 |

Корпус 2:

| Название группы | Возраст детей | Кол-во детей сентябрь 2022 г. |
|-----------------|---------------|-------------------------------|
| «Солнышко» | 3-4 года | 25 |
| «Звёздочка» | 4-5 лет | 33 |
| «Жемчужина» | 5-6 лет | 33 |
| «Колокольчик» | 6-7 лет | 35 |

2.7. Наличие площади, позволяющей использовать новые формы дошкольного образования с определенными группами (подгруппами, отдельными детьми) детей (группы кратковременного пребывания, группы выходного дня, группы адаптации и т.д.).

нет

2.8. Сведения о помещениях, находящихся в состоянии износа или требующих капитального ремонта.

Проведен капитальный ремонт 6 групповой ячейки по корпусу Королева, 33 а

2.9. Динамика изменений материально-технического состояния образовательного учреждения за 3 последних года.

корпус 1:

| № | Оборудование | Год поступления | | |
|---|-------------------------------------|-----------------|------|------|
| | | 2020 | 2021 | 2022 |
| 1 | Компьютер | 1 | 1 | - |
| 2 | Принтер | - | - | - |
| 3 | Ноутбук | - | - | - |
| 4 | Проектор | - | - | - |
| 5 | Интерактивная доска | - | - | - |
| 6 | Мультимедийная акустическая система | - | - | - |

корпус 2:

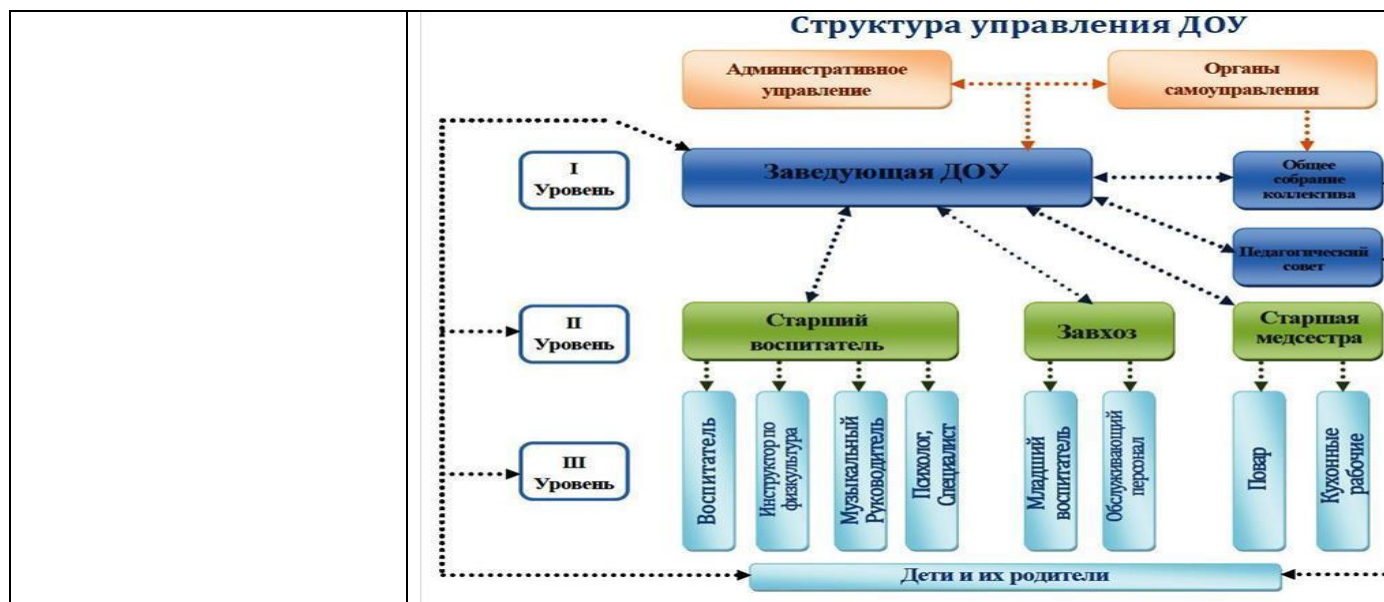
Вывод: Состояние материально-технической базы МБДОУ соответствует педагогическим

| № | Оборудование | Год поступления | | |
|---|-------------------------------------|-----------------|------|------|
| | | 2020 | 2021 | 2022 |
| 1 | Компьютер | 1 | 1 | - |
| 2 | Принтер | - | 1 | 1 |
| 3 | Ноутбук | - | - | - |
| 4 | Проектор | - | - | 1 |
| 5 | Интерактивная доска | - | - | 1 |
| 6 | Мультимедийная акустическая система | - | - | - |

требованиям, современному уровню образования и санитарным нормам. Материальная база постоянно обновляется.

3. Структура образовательного учреждения и система его управления.

| | |
|--|---|
| 3.1. Каково распределение административных обязанностей в педагогическом коллективе | <p>В аппарат управления дошкольного образовательного учреждения входят:</p> <ul style="list-style-type: none"> • заведующий дошкольным образовательным учреждением – управление ДОУ; • старший воспитатель ведет контрольно-аналитическую деятельность по мониторингу качества образования и здоровьесбережения детей; • заместитель заведующего по АХЧ - ведет качественное обеспечение материально-технической базы в полном соответствии с целями и задачами ДОУ; |
| 3.2. Каковы основные формы координации деятельности аппарата управления образовательного учреждения. | <p>Основными формами координации деятельности аппарата управления являются:</p> <ul style="list-style-type: none"> - общее собрание трудового коллектива; - педагогический совет; - управляющий совет; |
| 3.3. Организационная структура системы управления, организация методической работы в педагогическом коллективе | СТРУКТУРА УПРАВЛЕНИЯ ОБРАЗОВАТЕЛЬНЫМ ПРОЦЕССОМ МБДОУ |



3.4. Какова организационная структура системы управления, где показаны все субъекты управления.

Учредителем Учреждения является муниципальное образование город Новосибирск. В соответствии с Уставом города Новосибирска функции и полномочия учредителя в отношении Учреждения осуществляет мэрия города Новосибирска. От имени мэрии функции и полномочия учредителя в отношении Учреждения осуществляют Департамент образования мэрии города Новосибирска и департамент земельных и имущественных отношений мэрии города Новосибирска. Также активное влияние на деятельность ДОУ оказывают Профсоюз работников образования

В состав органов самоуправления ДОУ входят:

- Общее собрание трудового коллектива
- Педагогический совет;

Руководит образовательным учреждением Хромова Светлана Викторовна – руководитель СЗ должности, имеет высшее образование, стаж работы в данной должности 17 лет . Руководство дошкольным образовательным учреждением регламентируется нормативно – правовыми и локальными документами.

- Федеральным законом № 273 –ФЗ «Об образовании в РФ».
- ФГОС ДО
- Конвенцией ООН о правах ребенка.
- Санитарно - эпидемиологическими правилами и нормативами для ДОУ.
- Уставом МБДОУ
- Договором между ДОУ и родителями.
- Трудовыми договорами между администрацией и работниками.
- Коллективным договором между администрацией и профсоюзным комитетом.
- Правилами внутреннего трудового распорядка.
- Положением о Совете педагогов.

4. Контингент воспитанников дошкольного образовательного учреждения.

| | | | | | | | | | |
|--|---|--------------------------|---------------|---------------------|------------------------|-----------------------------|----|---|---|
| 4.1. Общая численность воспитанников | Январь 2022 | | Сентябрь 2022 | | | | | | |
| | | | | | | | | | |
| 4.2. Социальный состав семей воспитанников. | Социальное положение семей | Календарный год | | | | | | | |
| | | 2020 | 2021 | 2022 | | | | | |
| 4.3. Сохранение контингента воспитанников Провести анализ движения воспитанников за 3 учебных года, определить тенденции движения воспитанников и причины их выбытия. | Полная семья | 76% | 77% | 81% | | | | | |
| | Неполная семья | 19% | 16% | 14% | | | | | |
| | Многодетные | 5% | 7% | 5% | | | | | |
| | Анализ движения воспитанников за 3 учебных года. | | | | | | | | |
| Корпус 1 | | | | | | | | | |
| | Учебный год | Количество воспитанников | Принято детей | Выбыло детей | | | | | |
| | | | | Поступление в школу | По другим причинам | | | | |
| | | | | | Смена места жительства | По семейным обстоятельствам | | | |
| | | | | 2020 | 154 | 26 | 33 | 0 | 0 |
| | | | | 2021 | 154 | 26 | 32 | 0 | 0 |
| 2022 | 148 | 25 | 33 | 0 | 2 | | | | |
| Корпус 2 | | | | | | | | | |
| | Учебный год | Количество воспитанников | Принято детей | Выбыло детей | | | | | |
| | | | | Поступление в школу | По другим причинам | | | | |
| | | | | | Смена места жительства | По семейным обстоятельствам | | | |
| | | | | 2020 | 127 | 25 | 30 | 0 | 0 |
| | | | | 2021 | 140 | 26 | 33 | 0 | 0 |
| 2022 | 140 | 19 | 35 | 0 | 0 | | | | |

5. Результативность образовательной деятельности: Корпус 1

| | | | | | |
|--|---------------------------|--------------------|-----------------------------|---|-----------------------|
| <i>5.1 Результаты мониторинга достижения детьми планируемых результатов освоения основной образовательной программы МБДОУ д/с № 381 2022 год</i> | | | | | |
| Группа | Познавательное развитие % | Речевое развитие % | Социально-коммуникативное % | Художественно - эстетическое развитие % | Физическое развитие % |
| 1 младшая группа «Ромашка» (22 ребенка) | 50% | 42% | 68% | 68% | 64% |
| 2 младшая группа «Колокольчик» (25 детей) | 88% | 100% | 92% | 96% | 100% |
| Подготовительная группа «Зайка» | 63% | 56% | 18% | 94% | 100% |

| | | | | | |
|--|-----|-----|-----|-----|-----|
| (7 детей) | | | | | |
| Старшая группа «Солнышко» (18 детей) | 69% | 58% | 63% | 88% | 50% |
| Средняя группа «Вишенка» (16 детей) | 44% | 31% | 50% | 31% | 31% |

| Группа | Познавательное развитие % | Речевое развитие % | Социально-коммуникативное % | Художественно-эстетическое развитие % | Физическое развитие % | Особенности психического развития |
|---|---------------------------|--------------------|-----------------------------|---------------------------------------|-----------------------|-----------------------------------|
| Средняя группа (14 детей) | 40% | 14% | 33% | 92% | 7% | 20% |
| Старшая группа (10 детей) | 76% | 18% | 92% | 65% | 68% | 60% |
| Подготовительная группа (22 ребенка) | 92% | 45% | 100% | 92% | 89% | 90% |
| Средняя группа (14 детей) | 53% | 18% | 67% | 33% | 46% | 47% |

Результаты мониторинга достижения детьми с ОВЗ планируемых результатов освоения адаптированной основной образовательной программы МБДОУ д/с № 381 2022 год

Анализ итогового мониторинга демонстрирует следующие показатели: на конец учебного года. Полученные данные свидетельствуют о качестве оказания образовательных услуг в ДОУ. По результатам проведенного мониторинга специалистами ДОУ для воспитанников, имеющих трудности в освоении общеобразовательной программы, разработаны планы индивидуального педагогического сопровождения.

Для повышения уровня квалификации педагогов по данной проблеме проведен ряд обучающих и практических мероприятий: семинары-практикумы, открытые просмотры, взаимопосещения. В 2023 учебном году планируется продолжить работу в данном направлении.

Корпус 2:

Результаты мониторинга достижения детьми планируемых результатов освоения основной образовательной программы МБДОУ д/с № 381 2022 год

| Образовательные области | Младшая группа «Солнышко» (22 детей) | Средняя группа «Жемчужина» (30 детей) | Старшая группа «Звёздочка» (35 детей) | Подготовительная группа «Колокольчик» (40 детей) |
|-------------------------------------|--------------------------------------|---------------------------------------|---------------------------------------|--|
| Познавательное развитие | 50 % | 63 % | 97 % | 91 % |
| Социально-коммуникативное развитие | 50 % | 70 % | 87 % | 87 % |
| Речевое развитие | 41 % | 41 % | 89 % | 70 % |
| Художественно-эстетическое развитие | 45 % | 57 % | 85,7 % | 88% |
| Физическое развитие | 81 % | 70 % | 100 % | 100 % |

Результаты мониторинга уровня овладения образовательными областями являются удовлетворительными. Педагоги обеспечивают реализацию основной образовательной программы ДОУ на достаточном уровне. Анализ выполнения требований к содержанию и методам воспитания и обучения, а также анализ усвоения детьми программного материала показывают стабильность и позитивную динамику по всем направлениям развития. Положительное влияние на этот процесс оказывает тесное сотрудничество воспитателей, специалистов, администрации ДОУ и родителей, а также использование приемов развивающего обучения и индивидуального подхода к каждому ребенку. Знания и навыки, полученные детьми в ходе непрерывной образовательной деятельности, необходимо систематически закреплять и продолжать применять в разнообразных видах детской деятельности. Особое внимание следует уделить использованию многообразных традиционных и нетрадиционных методов работы, позволяющих развивать соответствующие знания, умения и навыки.

5.2. Взаимодействие дошкольного образовательного учреждения с другими организациями (научными, учебно-методическими, медицинскими, органами местного управления и т.д.).

- Администрация Дзержинского района;
- Департамент образования мэрии города Новосибирска;
- Районный Отдел Образования Дзержинского района и их отделы;
- Городской Центр Работников Образования (ГЦРО);
- Новосибирский Государственный Педагогический Университет (НГПУ);
- Новосибирский Педагогический Колледж-2 им. А.С. Макаренко;
- Новосибирский Институт Повышения Квалификации и

- Переподготовки Работников Образования (НИПКиПРО);
- Городской Образовательный Центр Здоровья «Магистр»;
 - Детская поликлиника № 6
 - Клуб "ТОЧМАШЕВЕЦ"
 - Детская Библиотека им. Белинского
 - Городской Центр Информатизации "Эгида"
 - МОУ СОШ № 111
 - МОУ СОШ № 82
 - МОУ СОШ № 18

5.3. Результативность участия в конкурсах, соревнованиях, смотрах и т.п. Под результативностью участия в конкурсах, соревнованиях, смотрах и т.п. понимается наличие участников и призеров смотров, конкурсов, соревнования различного уровня (окружного, городского, федерального, международного)

Результативность участия педагогов дошкольного образовательного учреждения в конкурсах

Корпус 1:

| Конкурс | Месяц, год проведения | Участники (по-фамильно) | Результат |
|---|-----------------------|-------------------------|---|
| Международный уровень | | | |
| Международная занимательная викторина для дошкольников по обучению грамоте «Путешествие в Буквоград» | Февраль 2022 | Ширзай В.З. | Диплом куратора за подготовку победителя в международной занимательной викторине для дошкольников |
| Международный конкурс «Исследовательская работа в детском саду» | Февраль 2022 | Лащевская Г. Л. | Диплом победителя (1 место) |
| Международный творческий конкурс к 23 февраля «с Днём защитника отечества!» | Февраль 2022 | Фролова О. Н. | Диплом куратора |
| Международный педагогический конкурс. «Мастерство педагога-2022» «Лучшее наглядно-дидактическое пособие». | Февраль 2022 | Фролова О. Н. | Диплом лауреата 1 степени «Сумочки для модниц» |
| Международный педагогический конкурс. «Мастерство педагога-2022» «Лучшее наглядно-дидактическое пособие». | Февраль 2022 | Фролова О. Н. | Диплом лауреата 1 степени «Весенние поздравление» |
| Международная викторина для дошкольников по обучению грамоте «Путешествие в Грамотеево» | Март 2022 | Ширзай В.З. | Диплом куратора за подготовку победителя в международной занимательной викторине для дошкольников |

| | | | |
|--|--------------|---------------------------------|--|
| Публикация материала в интернет-журнале «Буква». Конспект познавательного занятия «День родного языка» | Март 2022 | Дыбленко Г. А. | Сертификат |
| Международный конкурс «Время года» | Ноябрь 2022 | Фролова О. Н. | Диплом 1 место |
| Всероссийский уровень | | | |
| Всероссийский конкурс «Здоровьесберегающие технологии в дошкольном образовании» | Январь 2022 | Лащевская Г. Л. | Диплом за первое место |
| Всероссийский конкурс «Значение игры для ребенка дошкольного возраста» | Февраль 2022 | Лащевская Г. Л. | Диплом за участие |
| Олимпиада «Трудовое воспитание дошкольников» | Март 2022 | Дыбленко Г. А. | Диплом, I место |
| Всероссийский творческий конкурс «Весенние капли» | Март 2022 | Крылатая Г. О. Фролова О. Н. | Диплом лауреата I степени «Весеннее настроение» |
| Всероссийский конкурс изобразительного и декоративно-прикладного творчества «Космический корабль на старте» | Апрель 2022 | Фролова О. Н. | Диплом куратора |
| «Специфика работы воспитателя, его профессиональные умения» | Апрель 2022 | Лащевская Г. Л. | Диплом за участие |
| Публикация материала в интернет-журнале консультации для родителей «Дошкольник и компьютер» | Апрель 2022 | Дыбленко Г. А. | Сертификат |
| Второй Всероссийский педагогический конкурс «Воспитание патриота и гражданина России 21 века» | Май 2022 | Лащевская Г. Л. | Диплом победителя I степени |
| Олимпиада "Игровая деятельность" | Май 2022 | Дыбленко Г. А. | Диплом, I место |
| Всероссийский конкурс «Мое призвание-дошкольное образование!» | Октябрь 2022 | Лащевская Г. Л. | Диплом за 1 место |
| Региональный и муниципальный уровень | | | |
| ГМО старших воспитателей ДОО «Формирование предпосылок функциональной грамотности у детей дошкольного возраста через | Февраль 2022 | Лащевская Г. Л. | Сертификат участника городского методического объединения старших воспитателей ДОО |

| | | | |
|--|--------------|---------------------------------|---|
| инновационные формы образовательной деятельности» | | | |
| Проведение презентации педагогического проектов в рамках VI Городской ярмарки педагогических проектов «Современные подходы к формированию у детей основ физической культуры и культуры здоровья» | Март 2022 | Лащевская Г. Л. | Диплом участника за успешное проведение презентации |
| Областной конкурс детских рисунков, посещенный Чуковскому К. И. | Апрель 2022 | Крылатая Г. О. Фролова О. Н. | Сертификат участника |
| III съезд дефектологов Новосибирской области «Воспитание и развитие личности лиц с ограниченными возможностями здоровья и с инвалидностью: эффективные практики и технологии» | Декабрь 2022 | Ширзай В. З. | Сертификат делегата съезда |
| Виртуальный образовательный марафон «Современные образовательные технологии в работе с детьми дошкольного возраста». Тема выступления «Коррекционное сопровождение дошкольников с ОВЗ в ДОУ» | Октябрь 2022 | Ширзай В. З. | Сертификат участника |
| Фестиваль «Дружат дети всей земли» | Апрель 2022 | Дыбленко Г. А. | Благодарственное письмо |
| Районный уровень | | | |
| Спортивный праздник «Юные олимпийцы Дзержинки -2022» | Май 2022 | Лащевская Г. Л. | Диплом за участие |

Результативность участия обучающихся дошкольного образовательного учреждения в конкурсах

| Конкурс | Месяц, год проведения | Участники (по-фамильно) | Результат |
|--|------------------------------|--------------------------------|------------------------------------|
| Международный уровень | | | |
| Международный конкурс детского творчества «Северное сияние» | Январь 2022 | Шихалева Вероника | Диплом за участие |
| Международная занимательная викторина для дошкольников по обучению грамоте «Путешествие в Буквоград» | Февраль 2022 | Молдавская Вероника | Лауреат I степени |
| Международная викторина для дошкольников по обучению грамоте | Март 2022 | Душкина Мария | Победитель Лауреат I степени |

| | | | |
|---|---------------|--|--|
| «Путешествие в Грамотеево» | | | |
| Всероссийский уровень | | | |
| Всероссийский конкурс «Хочу все знать!» | Февраль 2022 | Листопад Маша | Диплом за первое место |
| Всероссийский конкурс «Милая мама» | Март 2022 | Сибиркина Яна | Диплом участника номинация «Национальные праздники вчера, сегодня, завтра» |
| Всероссийский конкурс «Сказочные герои» | Март 2022 | Могильная Мария | Диплом 2 место, работа «Краденое солнце» |
| Всероссийский конкурс изобразительного и декоративно-прикладного творчества «Космический корабль на старте» | Апрель 2022 | Мороз Глеб | Диплом лауреата 1 степени |
| Всероссийский детский конкурс рисунков «Солнечное лето» | Август 2022 | Фирсов Максим | Диплом за 2 место |
| Всероссийский конкурс «Как прекрасен мир» | Сентябрь 2022 | Царева Софья | Диплом за 1 место |
| Региональный и муниципальный уровень | | | |
| Областной конкурс детских рисунков «Сказки дедушки Корнея» | Март 2022 | Скурихина Аня, Молдавская Вероника, Могильная Мария Богатырев Илья | Сертификат участника |
| Фестиваль детского творчества «Дружат дети всей страны» | Март 2022 | Молдавская Вероника | Дипломы участника |
| Региональный конкурс «Космос» | Апрель 2022 | Шнянин Роман | Диплом 2 место, работа «На просторах космоса» |
| Городской конкурс рисунков «Я ЗА Добрый Новосибирск» | Апрель 2022 | Конева Ульяна | Диплом победителя |
| Городской конкурс «Я за Добрый Новосибирск» | Май 2022 | Игнатова Варвара | Диплом за участие |
| Открытый городской конкурс рисунков «Наша Победа» | Май 2022 | Молдавская Вероника Конева Ульяна | Сертификат участника, номинация «Эх, дороги...» Сертификат участника, номинация «Герои Великой Отечественной войны» |
| Районный уровень | | | |
| Районный творческий конкурс «С новым годом, Светофор!» | Декабрь 2022 | Мороз Илья | Диплом лауреата 1 степени |
| Районный спортивный праздник «Юные олимпийцы Дзержинки – 2022» | Май 2022 | Команда «Золотой ключик»: Могильная Мария, Душкина Мария, Симанкович Дарина, Сумин Дима, Панов Саша, Туктаров Арсений, Савельева Аня, Земский Демид | Диплом участника соревнований |
| Районный конкурс юных чтецов | Июнь 2022 | Скурихина Анна | Победитель районного |

| «Пусть слово в душе отзовется» среди воспитанников с ОВЗ по теме «Мы живём в России!» | | | конкурса юных чтецов – I место в номинации «Самый артистичный исполнитель» |
|---|--|--|---|
| Корпус 2: | | | |
| № | Название конкурса, олимпиады, конференции | ФИО участника, должность | Дата/Результат победитель лауреат, призер) |
| Районный уровень | | | |
| 4 | Районный конкурс методических разработок музыкальных руководителей ДОУ Дзержинского района «Твой успех – 2022» Номинация: «Мой лучший авторский сценарий новогоднего утренника» | Криворотова Н.Н. - музыкальный руководитель | 2022 Дипломант |
| 5 | Районный этап 1 городского фестиваля детского, юношеского и молодежного театрального творчества «Одиссея Фест» | Криворотова Н.Н. - музыкальный руководитель Заведующий Хромова С.В. Творческий коллектив Подготовительная группа «Звездочка» Воспитанник: Арбузова Ксюша | Март 2022 Дипломы |
| 6 | Районный конкурс профессионального мастерства «Педагог года-2022» в номинации «Воспитатель года» | Тяпкина А.А.-воспитатель | Апрель 2022 Благодарственное письмо |
| 7 | Районный спортивный праздник «Юные олимпийцы Дзержинки – 2022» | Подготовительная группа Тяпкина А.А.-воспитатель | Май 2022 Диплом |
| 8 | Районный фестиваль – конкурс детского творчества «Маленькие звездочки Дзержинского района» Номинация: Вокал Песня «Еду к бабушке в деревню» | Криворотова Н.Н. - музыкальный руководитель | Апрель 2022 Диплом 2 степени |
| 9 | Районный семинар-практикум «Краеведческое образование детей дошкольного возраста» на базе ДОУ № 381 (ул. Шекспира, 10а) | Отдел образования Дзержинского района Заведующий - Хромова С.В. Екимова Л.В.-старший воспитатель | 18.05.2022 Благодарственное письмо |
| 10 | Районный фестиваль-конкурс детских тематических проектов «Питание и здоровье» | Тяпкина А.А. - воспитатель Беломытцева Н.В. –воспитатель | Апрель 2022 Лауреаты |
| Городской уровень | | | |
| 7 | МКУ ДПО «ГЦРО» Виртуальный образовательный марафон «Современные образовательные технологии в работе с детьми дошкольного возраста» по теме: «Использование метода ТРИЗ «Системный | Боровкова А.Л.- воспитатель | 25.01.2022 Сертификат |

| | | | |
|---|---|---|---|
| | оператор» для развития связной речи у детей дошкольного возраста» | | |
| 8 | 6 Городская ярмарка педагогических проектов (Департамент образования мэрии города Новосибирска, МБУДО «Алые паруса», НИПКипРО) | Екимова Л.В. – старший воспитатель | Апрель 2022 Диплом Сертификат |
| 9 | Городской семинар «Формирование предпосылок функциональной грамотности у детей дошкольного возраста при реализации вариативной части ООП ДОО» в рамках ГИП | Екимова Л.В. – старший воспитатель Тяпкина А.А.-воспитатель | 16.03.2022 Сертификат |
| 10 | Городской фестиваль педагогического творчества среди образовательных организаций, реализующих программы дошкольного образования «Храним наследие России» (МАУ ДПО «НИСО») | Екимова Л.В. – старший воспитатель | 17.05.2022 Сертификат выступающего Благодарственное письмо |
| 11 | Уполномоченный по правам ребенка в Новосибирской области Н.Н. Болтенко Конкурс детских рисунков: «Вот какой он Дед Мороз». | Тяпкина А.А. – воспитатель Плешкова Е.Н. – воспитатель | Январь 2022 Благодарственное письмо |
| Региональный (Областной) уровень | | | |
| 3 | 8 региональный конкурс педагогического мастерства «Педагогический профессионализм в практике современных образовательных систем» (НГПУ) | Хромова С.В. – заведующий Екимова Л.В.-старший воспитатель | Февраль 2022 Диплом 3 степени |
| 4 | Новосибирская региональная общественная организация по защите и охране окружающей среды «Экологи» Участие в проекте «Разделяй и сохраняй» | Хромова С.В. – заведующий Екимова Л.В.-старший воспитатель Педагоги всех групп | В течение года Благодарственное письмо |
| 5 | Областной конкурс детских рисунков «Сказки дедушки Корнея», посвященного Международному дню детской книги и 140-летию со дня рождения Корнея Ивановича Чуковского | Боровкова А.Л.- воспитатель Тяпкина А.А. – воспитатель Плешкова Е.Н. – воспитатель | Апрель 2022 Сертификаты |
| 6 | Конкурс социально значимых плакатов «Люблю тебя, мой край родной!» (Новосибирская городская детско-юношеская общественная организация «Солярис») | Тяпкина А.А.-воспитатель Смагина Г.А.-воспитатель (семья Вахитова Тимура) Плешкова Е.Н. – воспитатель (семья Мамахатовой Ясмینی) Боровкова А.Л.- воспитатель Беломытцева Н.В. – воспитатель | 17.04.2022 Диплом 3 степени Благодарственные письма |

| | | | |
|------------------------------|--|---|--|
| 7 | Областной конкурс творческих работ «Мой дом – Новосибирская область», посвященный 85-летию образования Новосибирской области. Рекламный видеоролик «Мой край». | Екимова Л.В. – старший воспитатель Тяпкина А.А. – воспитатель Плешкова Е.Н. – воспитатель Боровкова А.Л. – воспитатель | Апрель 2022 Грамота |
| Всероссийский уровень | | | |
| 18 | Всероссийское конкурс «Профессиональная компетентность педагога ДОУ в условиях ФГОС ДО» | Боровкова А.Л. – воспитатель | 27.01.2022 Диплом 1 место |
| 19 | Всероссийский конкурс «Здоровьесберегающие технологии в дошкольном образовании» (Педразвитие) | Беломытцева Н.В. – воспитатель | 28.01.2022 Диплом 2 степени |
| 20 | Всероссийская конференция для педагогов «Педжурнал» по теме: «Духовно-нравственное воспитание в современном образовательном процессе» в качестве докладчика | Тяпкина А.А. – воспитатель | 05.02.2022 Диплом участника конференции |
| 21 | Всероссийский конкурс для детей и молодежи «Миллениум» номинация: Изобразительное творчество, название работы: «Моя семья самая лучшая» | Плешкова Е.Н. – воспитатель <u>Воспитанник: Антропова Лида</u> | 03.02.2022 Диплом 1 место |
| 22 | Всероссийская олимпиада «Круглый отличник» в номинации «Музыкальные вопросы» | Криворотова Н.Н. – музыкальный руководитель <u>Воспитанник: Кривых Милана</u> | 05.02.2022 Диплом победителя 2 место |
| 23 | Всероссийская олимпиада «Эстафета знаний» в номинации «Торжественно о России» | Тяпкина А.А. – воспитатель <u>Воспитанник: Квашнин Лев</u> | 05.02.2022 Диплом 1 место |
| 24 | Всероссийский профессиональный конкурс для воспитателей и специалистов ДОУ «Нравственно-патриотическое воспитание в условиях реализации ФГОС ДО» («Мир педагога») в номинации «Наглядное пособие», название работы: «Мой город, мой район» | Плешкова Е.Н. – воспитатель | 10.02.2022 Диплом лауреата 1 степени |
| 25 | Всероссийская блиц-олимпиада «Педагогический кубок» по теме: «Развитие интегративных качеств обучающегося на этапе дошкольного образования» | Плешкова Е.Н. – воспитатель | 05.02.2022 Диплом |
| 26 | Всероссийский конкурс «Педагогические инновации» в номинации «Лучшее из опыта работы». Конкурсная работа: «Взаимодействие детского сада с семьями воспитанников с целью создания единого пространства | Криворотова Н.Н. – музыкальный руководитель | 2022 год Диплом 2 степени |

| | | | |
|------------------------------|--|--|---|
| | развития каждого ребенка» | | |
| 27 | Всероссийский творческий конкурс «Моя мама лучше всех» (Образовательный портал Ника) | Плешкова Е.Н. – воспитатель Воспитанник: <u>Вышарь Лиза</u> Смагина Г.А. – воспитатель Воспитанник: <u>Амрян Маджит</u> | 15.03.2022 Диплом призера Сертификат |
| 28 | Всероссийский творческий конкурс «Природа родного края» (Образовательный портал Ника) | Тяпкина А.А. – воспитатель Воспитанник: <u>Тетерева Анфиса</u> | 10.03.2022 Благодарственное письмо Сертификат |
| 29 | Всероссийский центр «Мир педагога». Конкурс детского и юношеского творчества «Космос-загадочный и необъятный» | Тяпкина А.А. – воспитатель Воспитанник: <u>Тяпкин Мирослав</u> Плешкова Е.Н. – воспитатель | Апрель 2022 Диплом лауреата 1 степени |
| 30 | ВПО Доверие (всероссийское педагогическое общество). Номинация: Изобразительное творчество Работа: Космический космос | Тяпкина А.А. – воспитатель Воспитанник: <u>Квашнин Лев</u> | 11.04.2022 Диплом 1 место |
| 31 | Всероссийская конференция «Обучение через всю жизнь и самообразование – тренд современного образования» в качестве докладчика | Смагина Г.А. – воспитатель | 01.05.2022 Диплом |
| 32 | Всероссийский форум «Воспитатели России»: «Дошкольное воспитание: новые ориентиры для педагогов и родителей» | Хромова С.В.- заведующий Екимова Л.В.-старший воспитатель | 29.04.2022 Сертификат |
| 33 | Всероссийский педагогический конкурс «Калейдоскоп средств, методов и форм» Номинация: «Педагогические проекты» Конкурсная работа: сценарий «День Победы» | Криворотова Н.Н.- музыкальный руководитель | 03.05.2022 Диплом 1 место |
| 34 | Всероссийский творческий конкурс в честь Дня Победы (Образовательный портал НИКА» | Тяпкина А.А. – воспитатель | 27.04.2022 Диплом победителя |
| Международный уровень | | | |
| 9 | Международный педагогический конкурс в номинации «Музыкальное творчество», название работы: «Русский фольклор-душа русского искусства, русской музыки» | Криворотова Н.Н.- музыкальный руководитель | 04.02.2022 Диплом 1 место |
| 10 | Международный конкурс детско-юношеского творчества к 140-летию со дня рождения К.И. Чуковского «Красочный мир сказок К.И. Чуковского» | Смагина Г.А. – воспитатель Воспитанник: <u>Задорова Анна</u> | 2021-2022 Диплом лауреата 1 степени |
| 11 | Международный конкурс «Декоративно-прикладное творчество» | Плешкова Е.Н. – воспитатель | 27.02.2022 Диплом победителя |

| | | | |
|----|--|----------------------------|--|
| | | | 1 место |
| 12 | Международный образовательный центр «Кладовая талантов» в номинации «Кружковая работа», название материала: «Художественно-эстетическое развитие дошкольников» | Смагина Г.А. – воспитатель | 07.02.2022 Диплом победителя 1 степени |

6. Содержание образовательной деятельности.

| | |
|---|---|
| <p>Используемые программы: основная общеобразовательная программа дошкольного образования, адаптированная образовательная программа</p> | <p>Содержание образовательного процесса определено:</p> <ul style="list-style-type: none"> • Основной образовательной программой дошкольного образования муниципального дошкольного образовательного учреждения города Новосибирска «Детский сад № 381 комбинированного вида», спроектированной на основе действующего ФГОС дошкольного образования, особенностей образовательного учреждения, региона, образовательных потребностей и запросов воспитанников, с учётом примерной основной образовательной программы дошкольного образования и с использованием инновационной программы дошкольного образования «От рождения до школы» по редакцией Н. Е. Вераксы, Т. С. Комаровой, Э. М. Дорофеевой. • Адаптированной программой дошкольного образовательного учреждения для дошкольников с ТНР (ОНР, ФФНР), разработанной на основе действующего ФГОС дошкольного образования, особенностей образовательного учреждения, региона, образовательных потребностей и запросов воспитанников, с учётом Примерной адаптированной основной образовательной программы дошкольного образования детей с тяжёлыми нарушениями речи и на основе Адаптированной основной образовательной программы для дошкольников с тяжёлыми нарушениями речи» под редакцией профессора Л. В. Лопатиной. • Адаптированной программой дошкольного образовательного учреждения для дошкольников с ЗПР, разработанной на основе действующего ФГОС дошкольного образования, особенностей образовательного учреждения, региона, образовательных потребностей и запросов воспитанников, с учётом Примерной адаптированной основной образовательной программы дошкольного образования детей с задержкой психического развития (одобрена решением федерального учебно-методического объединения по общему образованию 7 декабря 2017 г. Протокол № 6/17) и на основе Программы воспитания и обучения дошкольников с задержкой психического развития», под ред. Л. Б. Баряевой, К. А. Логиновой. <p>В течение 2022 года образовательная деятельность реализовывалась в соответствии с данными Программами, содержание которых корректировалось на Педагогическом совете (Протокол №1 от 02.09.2022г.) и утверждено приказом заведующего (Приказ № 42/1 от 08.09.2022 г.) Организация не оказывает услуг дополнительного образования.</p> <p>В соответствии с образовательным запросом родительской общественности, творческим потенциалом педагогов и интересами детей, в рамках реализации части ООП ДО, формируемой участниками образовательных отношений, в</p> |
|---|---|

| | |
|--|--|
| | <p>каждой возрастной группе осуществляются мероприятия по реализации.</p> <p>«Программа развития речи дошкольников» О. С. Ушаковой «Математические ступеньки. Программа развития математических представлений дошкольников» Е.В. Колесникова Программа по безопасности «Соблюдая ПДД- не окажешься в беде!» Программа по физическому развитию «Здоровячок»</p> |
| <p>Принцип составления режима дня, учебного плана, расписания организации непосредственной образовательной деятельности и соблюдение предельно допустимой учебной нагрузки воспитанников</p> | <p>Воспитательно – образовательный процесс строится на основе режима дня, утвержденного заведующим, который устанавливает распорядок бодрствования и сна, приема пищи, гигиенических и оздоровительных процедур, организацию непосредственно образовательной деятельности, прогулок и самостоятельной деятельности воспитанников.</p> <p>Учебный план разработан в соответствии с действующими ФГОС ДО (Приказ Министерства образования и науки Российской Федерации (министерство России) от 17 октября 2013 г. № 1155 г. Москва "Об утверждении федерального государственного образовательного стандарта дошкольного образования")</p> <p>В план включены 5 областей, обеспечивающие познавательное развитие, речевое развитие, социально-коммуникативное развитие, художественно-эстетическое развитие и физическое развитие детей.</p> <p>Реализация плана предполагает учет принципа интеграции образовательных областей в соответствии с возрастными возможностями и особенностями воспитанников, спецификой и возможностями образовательных областей. Реализация физического и художественно-эстетического направлений занимает не менее 50% общего времени, отведенного на НОД.</p> <p>В детском саду функционирует 5 возрастных групп. Основной формой работы в возрастных группах является занимательная деятельность: дидактические игры, игровые ситуации, экспериментирование, проектная деятельность, беседы и др. Продолжительность учебного года с сентября по май.</p> <p>В середине учебного года в январе устанавливаются недельные каникулы. Во время каникул планируются занятия физического и художественно-эстетического направлений. Допускается интеграция и чередование занятий.</p> <p>Нормы и требования к нагрузке детей, а также планирование учебной нагрузки в течение недели определены Санитарно-эпидемиологическими требованиями к устройству, содержанию и организации режима работы в дошкольных организациях.</p> <p>Объем недельной образовательной нагрузки составляет в группе раннего возраста (2-3 года) – 1 час 40 минут. Во второй младшей группе (3-4 года) - 2 часа 30 минут, продолжительность НОД – 15 минут. В средней группе (4-5 лет) - 3 часа 20 минут, продолжительность НОД – 20 минут. В группе для детей старшего дошкольного возраста (5-7 лет) - 8 часов 30 мин., продолжительность НОД – 30 минут. В середине времени, отведенного на непрерывную образовательную деятельность, проводят физкультминутку. Перерывы между периодами НОД проводятся не менее 10 минут. НОД, требующая повышенной</p> |

| | |
|---|--|
| | <p>познавательной активности и умственного напряжения детей, проводятся в первую половину дня и в дни наиболее высокой работоспособности детей (вторник, среда). Домашние задания воспитанникам ДООУ не задают.</p> |
| Коррекционная работа | <p>Коррекционную работу в ДООУ осуществляют 4 учителя – логопеда: Ширзай В. З., Леонова Н. Г., Лебедева В.С., Смирнова Н. Н. и воспитатели комбинированных групп. Логопедическая помощь детям 4 -7 лет рассчитана на три учебных года. Это дает возможность ранней диагностики речевого дефекта, коррекции нарушений устной речи на каждом возрастном этапе, учитывая единство требований, подходов и методов обучения и воспитания дошкольников. Логопедические занятия являются основной формой коррекционного обучения. Для устранения общего недоразвития речи на фронтальных занятиях шло формирование грамматического строя, обогащение и активизация словаря, развитие и совершенствование навыков словообразования, развитие связной речи. С вновь поступившими детьми основными направлениями в работе были: накопление пассивного и активного словаря, развитие артикуляционной, мелкой и общей моторики, формирование правильного дыхания, голосоподачи и др. На индивидуальных занятиях с детьми проводилась работа по развитию и совершенствованию артикуляционной моторики, формированию направленной воздушной струи, постановке дефектных звуков, их автоматизации и дифференциации. Кроме того, у детей развивалось фонематическое восприятие, лексико-грамматические конструкции, активизировались и развивались неречевые психические процессы, совершенствовалась мелкая моторика.</p> <p>Вывод: Запланированный объем учебного материала и все мероприятия по коррекционно-развивающей работе в 2022 году были реализованы в полном объеме. На основании годовых отчетов специалистов отмечается положительная динамика речевого и психического развития у детей с ОВЗ (ТНР, ЗПР).</p> |
| Формы и методы работы с одаренными детьми | <p>С целью создания условий для развития и поддержки одарённых детей в дошкольном образовательном учреждении ежегодно организуются конкурсы, выставки.</p> <p>Результатом работы с одаренными детьми является ежегодное участие в муниципальных, региональных, всероссийских конкурсах.</p> |
| Обеспеченность учебно-методической и художественной литературой | <p>Обеспеченность учебно-методической и художественной литературой составляет 90 %.</p> |

7. Методическая и научно-исследовательская деятельность.

| | |
|---|---|
| <p>Полнота реализации планов и программ методической и исследовательской деятельности</p> | <p>Методическая работа – часть системы непрерывного образования, ориентированная на освоение педагогами содержания основной общеобразовательной программы дошкольного образования; достижений науки и передового педагогического опыта, методов воспитания и образования детей, обеспечивающих реализацию основной общеобразовательной программы дошкольного образования; повышение уровня готовности педагогов к организации и ведению образовательного процесса в современных социальных и экономических условиях; содействующая развитию у них рефлексивного педагогического</p> |
|---|---|

мышления, включению педагогов в режим инновационной деятельности. Целью методической работы в МБДОУ является:

- Повышение качества воспитательно-образовательного процесса в соответствии с современными тенденциями (ФГОС ДО)
- Развитие творческой индивидуальности, профессионального мастерства педагогов.

Функциональная деятельность методической деятельности выстроена по четырем основным направлениям:

- Аналитическая деятельность,
- Информационная деятельность,
- Организационно-методическая деятельность,
- Консультационная деятельность.

Задачи методической работы:

1. Повышение уровня воспитательно-образовательной работы и ее конкретных результатов.
2. Повышение профессиональной ориентированности педагогов в новейших технологиях, лично-ориентированных и индивидуализированных подходах, необходимых для качественной организации педагогического процесса в дошкольном учреждении.
3. Развитие у педагогов потребности в профессиональном росте, в творческой самореализации путем включения каждого педагога в исследовательскую деятельность.
4. Обобщение и распространение результативности педагогического опыта.
5. Обеспечение взаимодействия ДОУ с семьей и социумом для полноценного развития дошкольников.

Все формы методической работы в ДОУ направлены на выполнение задач, сформулированных в Уставе, ООП и годовом плане. Обязательными в системе методической работы с кадрами в ДОУ являются:

- семинары,
- семинары-практикумы,
- мастер-классы,
- педагогические тренинги,
- практические занятия, направленные на решение наиболее актуальных проблем воспитания и обучения детей дошкольного возраста, конкурсы,
- аукцион педагогических идей,
- просмотры открытых занятий и др.

Приоритет отдается активным методам работы (решению проблемных ситуаций, деловым играм), которые способствуют наибольшему развитию педагогов, повышают их мотивацию и активность в совершенствовании педагогической культуры.

Важным фактором повышения профессионального уровня педагогов является самообразование. Модернизация системы образования, предоставление права выбора вариативных программ и методов воспитания и обучения, разработка авторских программ и методик – хороший стимул для организации этой работы. Направление и содержание самообразования определяется самим воспитателем в соответствии с его потребностями и интересами. Результаты работы по самообразованию – источник пополнения методического кабинета. Это и конспекты занятий, планы разнообразных видов деятельности, дидактические игры. Немаловажную роль в самообразовании педагогов играют районные методические объединения.

| | |
|---|--|
| Эффективность проводимой методической работы | За 2022.: - 100 % педагогов прошли курсовую подготовку; - 82 % имеют квалификационные категории; |
| Участие в работе международных, российских, региональных, городских, окружных конференций, семинаров, совещаний | Участие в форуме «Педагоги России» |
| Участие педагогов дошкольного образовательного учреждения в инновационной деятельности | Современное общество, колоссальные темпы его развития, информационные технологии настоятельно предъявляют с каждым днем все более высокие требования к человеку. Всестороннее развитие детей на современном этапе требует переосмысления и изменения содержания и форм работы. Поэтому при проектировании образовательного пространства ДООУ определили основные условия, необходимые для организации инновационной деятельности: <ul style="list-style-type: none"> • кадровые, связанные с подбором и расстановкой специалистов разного профиля; • организационно-педагогические, связанные с деятельностью по созданию развивающей среды; • организационно-валеологические, направленные на охрану здоровья детей и ориентацию их на здоровый образ жизни; • психологические, направленные на создание благоприятного климата в коллективе, условий для творческой активности педагогов; • материально-технические; • социально-культурные, направленные на установление содержательных связей с социокультурными учреждениями микрорайона, города; • административно-правовые и финансовые. |

8. Кадровое обеспечение.

Характеристика педагогического коллектива

| Общее количество | Старший воспитатель | воспитатель | Музыкальный руководитель | Учитель- логопед |
|------------------|---------------------|-------------|--------------------------|------------------|
| 23 | 2 | 16 | 1 | 4 |

Образовательный уровень

| Численный состав | высшее | Среднее специальное |
|------------------|---|---------------------------------------|
| 23 чел. | 18 (78%), из них с педагогическим-17 чел.(74%), | Дошкольное образование -5 чел. (22 %) |

Уровень квалификации педагогов 2022 г.

Январь 2022 г.

| Общее | Высшая | 1 | Без категории |
|-------|--------|---|---------------|
| | | | |

| | | | |
|------------|-----------|-----------|----------|
| количество | категория | категория | |
| 23 чел. | 7 (31%) | 12 (52%) | 4 (17 %) |

Декабрь 2022 г.

| | | | |
|------------------|------------------|-------------|---------------|
| Общее количество | Высшая категория | 1 категория | Без категории |
| 22 чел. | 6 (27%) | 12 (56%) | 4 (17 %) |

Стажевые показатели

| | | | | | |
|------|----------|----------|-----------|-----------|--------------|
| стаж | До 5 лет | 5-10 лет | До 15 лет | 15-30 лет | Свыше 30 лет |
| | 5 (23%) | 5 (23%) | 4 (17%) | 5 (23%) | 3 (14%) |

Возрастные показатели

| | | | |
|---------|-------|-------|----------|
| возраст | 20-30 | 30-55 | Свыше 55 |
| | 3 | 16 | 3 |

Вывод: Все мероприятия, предусмотренные перспективным планированием на 2019 год реализованы в полном объеме. Педагоги детского сада активно участвуют в районных, городских мероприятиях (методические объединения, семинары, конкурсы, фестивали), где достойно представляют опыт работы ДООУ. Участие в мероприятиях района и города показывает положительную динамику в развитии и совершенствовании педагогического мастерства всего педагогического коллектива.

Укомплектованность штата МБДОУ персоналом в соответствии со штатным расписанием составляет:

- руководящие работники – 100%.
- педагогические работники – 83 %.
- обслуживающий персонал - 98%.

9. Наличие условий для охраны и укрепления здоровья, питания

воспитанников

| | | | | | | | | | | |
|--|---|------------------------|---------------|--|----------|----------|----|-----------|----|------------|
| Медицинское обслуживание, профилактическая и физкультурно - оздоровительная работа | Медицинское обслуживание воспитанников дошкольного образовательного учреждения обеспечивает медицинский персонал для работы которого Учреждение предоставляет помещение с необходимыми условиями. В соответствии с договором о сотрудничестве и оказании медицинской помощи обучающимся, воспитанникам муниципальных образовательных учреждений между МБДОУ и ГБУЗ НСО «Городская клиническая больница № 6 », медицинское обслуживание детей организуют врач-педиатр Кораблева Л. Ю. и медицинская сестра Щеплыкина О. В. | | | | | | | | | |
| | <p>Заболелаемость (в случаях) на одного ребенка</p> <table border="1"> <tr> <td>Группа здоровья</td> <td>2022 г</td> </tr> <tr> <td></td> <td>%</td> </tr> <tr> <td>I</td> <td>69</td> </tr> <tr> <td>II</td> <td>29</td> </tr> <tr> <td>III</td> <td>2</td> </tr> </table> | Группа здоровья | 2022 г | | % | I | 69 | II | 29 | III |
| Группа здоровья | 2022 г | | | | | | | | | |
| | % | | | | | | | | | |
| I | 69 | | | | | | | | | |
| II | 29 | | | | | | | | | |
| III | 2 | | | | | | | | | |
| В детском саду имеется 2 медицинский блока, которые по составу помещений и их площади соответствует санитарным | | | | | | | | | | |

правилам. Сюда входит:

- медицинский кабинет,
- процедурный кабинет

Медицинские кабинеты оснащены всем необходимым оборудованием:

- холодильник для хранения вакцин
- облучатель бактерицидный
- шкаф для хранения лекарственных средств
- аптечка для оказания неотложной помощи
- противопедикулезный набор
- ведра с педальной крышкой для мусора «А» и «В»
- ростомер
- весы электронные
- Кушетка
- пантограф
- лотки
- емкость-контейнер для дезинфекции
- инструментариев и использованных шприцев и игл.

С 1 января 2017 года медицинские сестры входят в штат поликлиник, но находятся в ДООУ с целью профилактики заболеваний и оздоровления дошкольников в детском саду.

Ими проводятся следующие мероприятия:

- Осмотр детей
- Антропометрические замеры
- Анализ заболеваемости 1 раз в месяц, 1 раз в год
- Ежемесячное подведение итогов посещаемости
- Лечебно-профилактические мероприятия
- закаливающие процедуры (всем детям ежедневно); группы оснащены облучателями - рециркуляторами воздуха (ежедневное кварцевание 2 раза в день);

В каждой группе оборудованы центры физического развития ребёнка с нестандартным оборудованием корригирующего направления, изготовленным воспитателями совместно с родителями.

Ежегодно проводятся углубленные осмотры детей врачами-специалистами.

В ДООУ проводятся следующие оздоровительные мероприятия:

- закаливающие процедуры (точечный массаж, полоскание горла солевым и чесночными растворами, оздоровительный бег, дыхательная гимнастика);
- самомассаж;
- воздушные, солнечные ванны;
- босоножие на утренней гимнастике и физкультурных занятиях;
- гимнастика пробуждение после сна на постелях под музыку и хождение босиком по массажному коврику;

Заболеваемость за 2022 год значительно снизилась.

Новосибирская область входит в число регионов с высоким риском заражения клещевыми инфекциями. С целью

| | |
|--|---|
| | <p>профилактики клещевого энцефалита, 6 мая 2022 года была проведена акарицидная обработка территории ДОУ, выполнено энтомологическое обследование территории – клещи не обнаружены.</p> <p>Вывод: учитывая данные анализа состояния здоровья и показателей заболеваемости воспитанников, необходимо продолжить контроль посещаемости и организации физкультурно-оздоровительной и профилактической работы с дошкольниками, а также применение в образовательном процессе здоровьесберегающих технологий.</p> |
| <p>Организация питания воспитанников в дошкольном образовательном учреждении</p> | <p>В дошкольном образовательном учреждении организовано 5 –и разовое питание детей на основании 10 дневного меню.</p> <p>В соответствии с требованиями СанПиН 2.3/2.4.3590-20 интервал между приёмами пищи не превышает 4 часов во всех возрастных группах.</p> <p>В правильной организации питания детей большое значение имеет создание благоприятной и эмоциональной окружающей обстановки в группах. Группы обеспечены соответствующей посудой, удобными столами. Блюда подаются детям не слишком горячими, но и не холодными. Воспитатели приучают детей к чистоте и опрятности во время приема пищи.</p> <p>Питание детей организовано с учётом следующих принципов:</p> <ul style="list-style-type: none"> • выполнение режима питания; • калорийность питания, ежедневное соблюдение норм потребления продуктов; • гигиена приёма пищи; • индивидуальный подход к детям во время питания; • правильность расстановки мебели. <p>Ежедневно для контроля за организацией в соответствии с требованиями санитарных правил качественного и безопасного горячего питания воспитанников в ДОУ проводится бракераж и делается запись в журнале бракеража готовой продукции.</p> <p>Оценку качества готовых блюд, кулинарного изделия осуществляет бракеражная комиссия. Выдача готовой пищи осуществляется только после проведения данного контроля .</p> <p>В соответствии с рекомендациями экспертов, помещение склада оборудовано электронным гигрометром, ведётся журнал наблюдений за показаниями прибора, фиксируются температура и влажность воздуха.</p> <p>Перспектива – внедрение программного продукта, предназначенного для составления меню, меню-требований, технологической документации по организации питания и интеграции с программами бухгалтерского учёта в ДОУ.</p> |
| <p>Объекты физической культуры и спорта (собственные, арендуемые), их использование в соответствии с расписанием организации непосредственной образовательной деятельности</p> | <p>В дошкольном образовательном учреждении оборудованы:</p> <ul style="list-style-type: none"> • физкультурные уголки во всех возрастных группах; • спортивная площадка на территории ДОУ; • 9 прогулочных участков со спортивным оборудованием. <p>Данные объекты используются для проведения занятий по</p> |

| <p>по физической культуре и лечебно-оздоровительных мероприятий, с учетом правоустанавливающих документов на пользование данными объектами</p> | <p>физической культуре, организации двигательной деятельности детей, спортивных праздников и развлечений, соревнований согласно расписанию, годового плана воспитательно – образовательной работы МБДОУ</p> <p>Физкультурно-оздоровительное развитие дошкольника является важным направлением деятельности детского сада. В ДОУ создана система физкультурно- оздоровительной работы:</p> <table border="1" data-bbox="603 349 1466 1189"> <thead> <tr> <th data-bbox="603 349 655 521">№ п / п</th> <th data-bbox="655 349 1158 521">Направления и мероприятия</th> <th data-bbox="1158 349 1257 521">Возрастная группа</th> <th data-bbox="1257 349 1466 521">Регулярность проведения</th> </tr> </thead> <tbody> <tr> <td colspan="4" data-bbox="603 521 1466 555">1. Организация двигательного режима в ДОУ</td> </tr> <tr> <td data-bbox="603 555 655 618">1</td> <td data-bbox="655 555 1158 618">Утренняя гимнастика</td> <td data-bbox="1158 555 1257 618">все</td> <td data-bbox="1257 555 1466 618">ежедневно</td> </tr> <tr> <td data-bbox="603 618 655 687">2</td> <td data-bbox="655 618 1158 687">Физкультурные занятия</td> <td data-bbox="1158 618 1257 687">все</td> <td data-bbox="1257 618 1466 687">3 раза в неделю</td> </tr> <tr> <td data-bbox="603 687 655 730">3</td> <td data-bbox="655 687 1158 730">Двигательная разминка</td> <td data-bbox="1158 687 1257 730">все</td> <td data-bbox="1257 687 1466 730">ежедневно</td> </tr> <tr> <td data-bbox="603 730 655 835">4</td> <td data-bbox="655 730 1158 835">п/игры, физические упражнения на прогулке и самостоятельная двигательная деятельность детей</td> <td data-bbox="1158 730 1257 835">все</td> <td data-bbox="1257 730 1466 835">Не менее 3 ч ежедневно</td> </tr> <tr> <td data-bbox="603 835 655 974">5</td> <td data-bbox="655 835 1158 974">Физкультурные праздник, досуги, развлечения</td> <td data-bbox="1158 835 1257 974">Все, мл.гр.</td> <td data-bbox="1257 835 1466 974">1 раз в год 1 раз в месяц 1 раз в квартал</td> </tr> <tr> <td data-bbox="603 974 655 1077">6</td> <td data-bbox="655 974 1158 1077">Походы, экскурсии</td> <td data-bbox="1158 974 1257 1077">Ст., подгот.</td> <td data-bbox="1257 974 1466 1077">1 раз в год</td> </tr> <tr> <td data-bbox="603 1077 655 1189">7</td> <td data-bbox="655 1077 1158 1189">Индивидуальная работа по развитию Движений</td> <td data-bbox="1158 1077 1257 1189">Все</td> <td data-bbox="1257 1077 1466 1189">ежедневно</td> </tr> </tbody> </table> | № п / п | Направления и мероприятия | Возрастная группа | Регулярность проведения | 1. Организация двигательного режима в ДОУ | | | | 1 | Утренняя гимнастика | все | ежедневно | 2 | Физкультурные занятия | все | 3 раза в неделю | 3 | Двигательная разминка | все | ежедневно | 4 | п/игры, физические упражнения на прогулке и самостоятельная двигательная деятельность детей | все | Не менее 3 ч ежедневно | 5 | Физкультурные праздник, досуги, развлечения | Все, мл.гр. | 1 раз в год 1 раз в месяц 1 раз в квартал | 6 | Походы, экскурсии | Ст., подгот. | 1 раз в год | 7 | Индивидуальная работа по развитию Движений | Все | ежедневно |
|---|---|-------------------|---|-------------------|-------------------------|---|--|--|--|---|---------------------|-----|-----------|---|-----------------------|-----|-----------------|---|-----------------------|-----|-----------|---|---|-----|------------------------|---|---|-------------|---|---|-------------------|--------------|-------------|---|--|-----|-----------|
| № п / п | Направления и мероприятия | Возрастная группа | Регулярность проведения | | | | | | | | | | | | | | | | | | | | | | | | | | | | | | | | | | |
| 1. Организация двигательного режима в ДОУ | | | | | | | | | | | | | | | | | | | | | | | | | | | | | | | | | | | | | |
| 1 | Утренняя гимнастика | все | ежедневно | | | | | | | | | | | | | | | | | | | | | | | | | | | | | | | | | | |
| 2 | Физкультурные занятия | все | 3 раза в неделю | | | | | | | | | | | | | | | | | | | | | | | | | | | | | | | | | | |
| 3 | Двигательная разминка | все | ежедневно | | | | | | | | | | | | | | | | | | | | | | | | | | | | | | | | | | |
| 4 | п/игры, физические упражнения на прогулке и самостоятельная двигательная деятельность детей | все | Не менее 3 ч ежедневно | | | | | | | | | | | | | | | | | | | | | | | | | | | | | | | | | | |
| 5 | Физкультурные праздник, досуги, развлечения | Все, мл.гр. | 1 раз в год 1 раз в месяц 1 раз в квартал | | | | | | | | | | | | | | | | | | | | | | | | | | | | | | | | | | |
| 6 | Походы, экскурсии | Ст., подгот. | 1 раз в год | | | | | | | | | | | | | | | | | | | | | | | | | | | | | | | | | | |
| 7 | Индивидуальная работа по развитию Движений | Все | ежедневно | | | | | | | | | | | | | | | | | | | | | | | | | | | | | | | | | | |
| <p>Помещения для отдыха, досуга, культурных мероприятий, их использование в соответствии с расписанием организации непосредственной образовательной деятельности и других мероприятий, с учетом правоустанавливающих документов на пользование данными объектами.</p> | <p>Групповые помещения - 9 используются в соответствии с расписанием организации непосредственной образовательной деятельности и годовым планом воспитательно – образовательной деятельности, составленного на каждый учебный год,</p> | | | | | | | | | | | | | | | | | | | | | | | | | | | | | | | | | | | | |

Результаты работы МБДОУ по улучшению качества образования

Данные социологического опроса по качеству образования показали, что в целом родители удовлетворены работой детского сада. По результатам анкетирования процент родителей воспитанников, удовлетворенных деятельностью учреждения, составил 86%; процент родителей, вовлеченных в образовательный процесс - 82%.

- Наиболее привлекательным для них является следующие показатели:
- дети с желанием посещают детский сад;
- педагогический коллектив обеспечивает высокий уровень развития ребенка;
- все педагоги выстраивают взаимоотношения с детьми на основе диалога и открытости;

- в МБДОУ создается среда, способствующая комфортному самочувствию детей и родителей;
 - педагогическое наблюдение показало рост познавательной мотивации в старшей и подготовительных группах.
- Воспитанники подготовительной к школе группы показали уровень усвоения программы выше среднего и высокую мотивационную готовность к началу школьного обучения.

10. Состояние материально – технической базы.

Материально – техническое обеспечение соответствует требованиям, предъявляемым к зданию и помещениям ДОУ

Предметно – пространственная среда в ДОУ соответствует принципам информативности, вариативности, комплексирования и гибкого зонирования, полифункциональности, стабильности и динамичности; требованиям обеспечения процессов присмотра и ухода за детьми.

Предметно – пространственная среда соответствует требованиям к совместной и самостоятельной детской деятельности; требованиям к оказанию квалифицированной коррекции детям с нарушением речи, приоритетному направлению деятельности (физическое развитие детей).

При создании предметно – пространственной среды учтена специфика условий осуществления образовательного процесса, принцип учета гендерной специфики образования дошкольников, принцип интеграции образовательных областей, комплексно – тематический принцип построения образовательного процесса; учтены возрастные особенности детей.

Оборудование и оснащение групповых помещений и методического кабинета соответствует требованиям СанПиН, эстетическим требованиям, соответствует принципу необходимости и достаточности для реализации основной общеразвивающей программы ДОУ.

Кабинеты учителей-логопедов отвечают гигиеническим требованиям. Учтен принцип необходимости и достаточности для реализации адаптированной общеразвивающей программы ДОУ с осуществлением квалифицированной коррекции недостатков речи детей.

Музыкальные и физкультурные залы отвечают гигиеническим и эстетическим требованиям, а также принципу необходимости и достаточности для реализации основной общеразвивающей программы ДОУ.

Участки ДОУ соответствуют требованиям СанПиН, но оснащены не достаточно, необходимо новое современное оборудование.

Вывод: Материально – техническая база ДОУ в отношении здания и помещений ДОУ находится в хорошем состоянии. Однако материально –техническую базу в отношении участков ДОУ необходимо пополнять и совершенствовать.

11. Функционирование внутренней системы оценки качества образования.

Целью системы оценки качества образования в ДОУ является установления соответствия качества дошкольного образования Федеральному государственному образовательному стандарту дошкольного образования. Реализация внутренней системы оценки качества образования осуществляется в ДОУ на основе внутреннего контроля и мониторинга.

Внутренний контроль в виде плановых проверок осуществляется в соответствии с утвержденным годовым планом, графиком контроля на месяц, который доводится до членов педагогического коллектива. Результаты внутреннего контроля оформляются в виде справок, актов, отчетов, карт наблюдений. Итоговый материал содержит констатацию фактов, выводы и предложения. Информация о результатах доводится до работников ДОУ в течение 7 дней с момента завершения проверки. По итогам контроля в зависимости от его формы, целей и задач, а также с учетом реального положения дел проводится заседания педагогического совета и административные совещания.

Мониторинг предусматривает сбор, системный учет, обработку и анализ информации об организации и результатах образовательной деятельности для эффективного решения задач управления качеством образования. По результатам мониторинга заведующий издает приказ, в котором указывается управленческое решение, ответственные лица по исполнению решения, сроки устранения недостатков, сроки проведения дополнительного контроля устранения недостатков (при необходимости), поощрения педагогов.

При проведении внутренней оценки качества образования изучается степень удовлетворенности родителей качеством образования в ДОУ на основании анкетирования родителей (законных представителей) воспитанников, опроса.

С целью информирования родителей об организации образовательной деятельности в ДОУ оформлены информационные стенды, информационные уголки для родителей в группах, проводятся совместные мероприятия детей и родителей, праздники, досуги.

Вывод: Система внутренней оценки качества образования функционирует в соответствии с требованиями действующего законодательства

12. Финансово-экономическое обеспечение функционирования и развития ДОУ

| Экономическая классификация расходов | Израсходовано за 2022 год |
|--|---------------------------|
| Оплата труда и начисления на выплаты по оплате труда в т.ч. | 33634295,63 |
| Заработная плата | 25855424,93 |
| Начисления по оплате труда | 7836475,07 |
| Прочие выплаты | 31300,00 |
| Приобретение услуг в т.ч. | 8944878,74 |
| Оплата услуг связи | 57045,28 |
| Коммунальные услуги | 1349805,34 |
| Работы, услуги по содержанию имущества | 6822851,12 |
| Прочие работы, услуги | 715177,00 |
| Прочие расходы | 692901,35 |
| Поступление нефинансовых активов В т.ч. | 6098751,10 |
| Увеличение стоимости основных средств | 1993503,32 |
| Увеличение стоимости материальных запасов В т.ч. продукты питания | 6098751,10 5857551,10 |
| ИТОГО: | 51453234,51 |

13. Выводы, планы и перспективы развития ДОУ.

Представленные информационно-аналитические материалы, характеризующие деятельность муниципального бюджетного дошкольного образовательного учреждения города Новосибирска «Детский сад № 381 «Дюймовочка» свидетельствуют о положительной динамике по большинству показателей результативности и эффективности функционирования учреждения в режиме постоянного развития; о качестве и доступности предоставляемых образовательных услуг. Задачи образовательной деятельности в 2022 году были выполнены. Воспитанники групп охотно посещают детский сад, результативно взаимодействуют с педагогами и специалистами ДОУ, имеются положительные отзывы родителей.

Несмотря на это, к перспективам развития дошкольного образовательного учреждения следует отнести: повышение качества образовательной работы. Коллектив детского сада будет добиваться повышения качества образования, комфортности пребывания детей в детском саду, эффективности работы с родителями за счет: повышения педагогического мастерства воспитателей путем обучения на курсах повышения квалификации, обменом опытом, самообразования.

II. Результаты анализа показателей деятельности организации, подлежащей самообследованию

| Информация, необходимая для автоматизированного расчёта показателей | | | | |
|---|--|--|--|--|
| | | | | |

| № п/п | Показатели | Значение показателя | | |
|----------|--|---------------------|------|------|
| | | 2020 | 2021 | 2022 |
| 1 | Общая численность работников образовательной организации, чел. | 36 | 34 | 52 |
| 2 | Общая численность административно-хозяйственных работников, чел. | 22 | 22 | 29 |

| Раздел 1. Образовательная деятельность | | | | |
|--|--|---------------------|--------|--------|
| № п/п | Показатель | Значение показателя | | |
| | | 2020 | 2021 | 2022 |
| 1.1 | Общая численность воспитанников, осваивающих образовательную программу дошкольного образования, чел. | 152 | 148 | 290 |
| 1.1.1 | в режиме полного дня (8-12 часов) | | | |
| | чел. | 152 | 148 | 290 |
| | % | 100,00 | 100,00 | 100,00 |
| 1.1.2 | в режиме кратковременного пребывания (3-5 часов) | | | |
| | чел. | 14 | 0 | 0 |
| | % | 9,21 | 0,00 | 0,00 |
| 1.1.3 | в семейной дошкольной группе | | | |
| | чел. | 0 | 0 | 0 |
| | % | 0,00 | 0,00 | 0,00 |
| 1.1.4 | в форме семейного образования с психолого-педагогическим сопровождением на базе дошкольной образовательной организации | | | |
| | чел. | 0 | 0 | 0 |
| | % | 0,00 | 0,00 | 0,00 |
| 1.2 | Общая численность воспитанников в возрасте до 3 лет | | | |
| | чел. | 26 | 25 | 23 |
| | % | 17,11 | 16,89 | 7,93 |

| | | | | |
|-------|---|--------|--------|--------|
| 1.3 | Общая численность воспитанников в возрасте от 3 до 8 лет | | | |
| | чел. | 126 | 123 | 267 |
| | % | 82,89 | 83,11 | 92,07 |
| 1.4 | Численность/ удельный вес численности воспитанников в общей численности воспитанников, получающих услуги присмотра и ухода: | | | |
| | чел. | 152 | 148 | 290 |
| | % | 100,00 | 100,00 | 100,00 |
| 1.4.1 | в режиме полного дня (8-12 часов) | | | |
| | чел. | 152 | 148 | 290 |
| | % | 100,00 | 100,00 | 100,00 |
| 1.4.2 | в режиме продленного дня (3-5 часов) | | | |
| | чел. | 0 | 0 | 0 |
| | % | 0,00 | 0,00 | 0,00 |
| 1.4.3 | в режиме круглосуточного пребывания | | | |
| | чел. | 0 | 0 | 0 |
| | % | 0,00 | 0,00 | 0,00 |
| 1.5 | Численность/ удельный вес численности воспитанников с ограниченными возможностями здоровья | | | |
| | чел. | 46 | 51 | 97 |
| | % | 30,26 | 34,46 | 33,45 |
| 1.5.1 | по коррекции недостатков на физическом и (или) психическом развитии | | | |
| | чел. | 0 | 0 | 0 |
| | % | 0,00 | 0,00 | 0,00 |
| 1.5.2 | по освоению образовательной программы дошкольного образования | | | |
| | чел. | 46 | 51 | 193 |
| | % | 30,26 | 34,46 | 66,55 |
| 1.6 | Средний показатель пропущенных дней при посещении дошкольной | 25 | 24 | 29 |

| | | | | |
|-------|--|-------|-------|-------|
| | образовательной организации по болезни на одного воспитанника, дней | | | |
| 1.7 | Общая численность педагогических работников, чел. | 14 | 12 | 23 |
| 1.7.1 | Численность/ удельный вес численности педагогических работников, имеющих высшее образование, в общей численности педагогических работников | | | |
| | чел. | 11 | 10 | 18 |
| | % | 78,57 | 83,33 | 78,26 |
| 1.7.2 | Численность/ удельный вес численности педагогических работников, имеющих высшее образование педагогической направленности (профиля), в общей численности педагогических работников | | | |
| | чел. | 10 | 9 | 17 |
| | % | 71,43 | 75,00 | 73,91 |
| 1.7.3 | Численность/ удельный вес численности педагогических работников, имеющих среднее образование, в общей численности педагогических работников | | | |
| | чел. | 3 | 2 | 5 |
| | % | 21,43 | 16,67 | 21,74 |
| 1.7.4 | Численность/ удельный вес численности педагогических работников, имеющих среднее образование педагогической направленности (профиля), в общей численности педагогических | | | |

| | | | | |
|-------|--|-------|--------|-------|
| | работников | | | |
| | чел. | 3 | 2 | 5 |
| | % | 21,43 | 16,67 | 21,74 |
| 1.8 | Численность/ удельный вес численности педагогических работников, которым по результатам аттестации присвоена квалификационная категория, в общей численности педагогических работников, в том числе: | | | |
| | чел. | 13 | 12 | 19 |
| | % | 92,86 | 100,00 | 82,61 |
| 1.8.1 | высшая | | | |
| | чел. | 2 | 4 | 7 |
| | % | 14,29 | 33,33 | 30,43 |
| 1.8.2 | первая | | | |
| | чел. | 11 | 8 | 12 |
| | % | 78,57 | 66,67 | 52,17 |
| 1.9 | Численность/ удельный вес численности педагогических работников в общей численности педагогических работников, педагогический стаж работы которых составляет: | | | |
| | чел. | 3 | 3 | 8 |
| | % | 21,43 | 25,00 | 34,78 |
| 1.9.1 | до 5 лет | | | |
| | чел. | 1 | 1 | 5 |
| | % | 7,14 | 8,33 | 21,74 |
| 1.9.2 | свыше 30 лет | | | |
| | чел. | 2 | 2 | 3 |
| | % | 14,29 | 16,67 | 13,04 |
| 1.10 | Численность/ удельный вес численности педагогических работников в возрасте до 30 лет в общей численности | | | |

| | | | | |
|------|--|-------|-------|-------|
| | педагогических работников | | | |
| | чел. | 1 | 1 | 3 |
| | % | 7,14 | 8,33 | 13,04 |
| 1.11 | Численность/ удельный вес численности педагогических работников в возрасте от 55 лет в общей численности педагогических работников | | | |
| | чел. | 3 | 2 | 3 |
| | % | 21,43 | 16,67 | 13,04 |
| 1.12 | Численность педагогических и административно-хозяйственных работников, прошедших за последние 5 лет повышение квалификации/ профессиональную переподготовку по профилю педагогической деятельности или иной осуществляемой в образовательной организации деятельности | | | |
| | чел. | 20 | 18 | 24 |
| | % | 55,56 | 52,94 | 46,15 |
| 1.13 | Численность/ удельный вес численности педагогических и административно-хозяйственных работников, прошедших за последние 5 лет повышение квалификации/ профессиональную переподготовку по профилю педагогической деятельности или иной осуществляемой в образовательной организации деятельности, в общей | | | |

| | | | | |
|--------|---|-------|-------|-------|
| | численности педагогических и административно-хозяйственных работников | | | |
| | чел. | 15 | 12 | 23 |
| | % | 41,67 | 35,29 | 44,23 |
| 1.14 | Соотношение «педагогический работник/ воспитанник» в дошкольной образовательной организации | 0,09 | 0,08 | 0,08 |
| 1.15 | Наличие в образовательной организации следующих педагогических работников: | | | |
| 1.15.1 | музыкального руководителя | Да | Да | Да |
| 1.15.2 | инструктора по физической культуре | Нет | Нет | Нет |
| 1.15.3 | учителя-логопеда | Да | Да | Да |
| 1.15.4 | логопеда | Нет | Нет | Нет |
| 1.15.5 | учителя-дефектолога | Нет | Нет | Нет |
| 1.15.6 | педагога-психолога | Нет | Нет | Нет |

| Раздел 2. Инфраструктура | | | | |
|---------------------------------|---|---------------------|--------|---------|
| № п/п | Показатель | Значение показателя | | |
| | | 2020 | 2021 | 2022 |
| 2.1 | Общая площадь помещений, в которых осуществляется образовательная деятельность, в расчете на одного воспитанника, кв. м | 931,40 | 931,40 | 1902,10 |
| 2.2 | Площадь помещений для организации дополнительной деятельности воспитанников, кв. м | 567,80 | 567,80 | 1181,50 |
| 2.3 | Наличие физкультурного зала | Да | Да | Да |
| 2.4 | Наличие музыкального зала | Да | Да | Да |
| 2.5 | Наличие прогулочных площадок, обеспечивающих физическую активность и разнообразную игровую деятельность | Да | Да | Да |

| | | | | |
|--|---------------------------|--|--|--|
| | воспитанников на прогулке | | | |
|--|---------------------------|--|--|--|

| Раздел 3. Повышение качества образовательных программ дошкольного образования | | | | |
|--|---|---------------------|------|------|
| № п/п | Показатель | Значение показателя | | |
| | | 2020 | 2021 | 2022 |
| 3.1 | Соответствие образовательных программ дошкольного образования требованиям ФГОС ДО | | | |
| 3.1.1 | Образовательная программа дошкольного образования систематически совершенствуются с учетом потребностей, способностей, интересов воспитанников ДОО с участием педагогов и учетом мнения родителей (формы реализации, технологии, приемы, методы и т.д.) | | | Да |
| 3.1.1.1 | В образовательной программе дошкольного образования описаны: технологии, формы, методы, способы реализации программ; особенности образовательной деятельности разных видов и культурных практик | | | Да |
| 3.1.1.2 | В образовательной программе дошкольного образования указаны способы и направления поддержки детской инициативы | | | Да |
| 3.1.1.3 | Образовательная программа дошкольного образования предусматривает вовлечение родителей в образовательный процесс для достижения лучших результатов воспитанниками | | | Да |
| 3.1.1.4 | Описаны требования по созданию соответствующих целям и содержанию образовательных условий, позволяющих учесть возрастные, индивидуальные психологические и физиологические особенности развития воспитанников ДОО, их интересы и инициативу (материально-технические, обеспеченность методическими материалами и средствами обучения и воспитания, распорядок и/или режим дня, особенности традиционных событий, праздников, мероприятий, особенности организации развивающей предметно-пространственной среды) | | | Да |

| | | | | |
|-------------|---|--|--|----|
| 3.1. 1.5 | Наблюдается взаимосвязь форм образовательной деятельности с другими формами и их интеграция в целостный образовательный процесс (например, наблюдение за снегирями на прогулке, затем беседа и аппликация «Снегирь на ветке» и т.д.) | | | Да |
| 3.1. 2 | Парциальные образовательные программы систематически совершенствуются с учетом потребностей, способностей, интересов воспитанников ДОО с участием педагогов и учетом мнения родителей | | | Да |
| 3.1. 2.1 | В образовательных программах определены цели и задачи реализации программ | | | Да |
| 3.1. 2.2 | В образовательных программах определены принципы и подходы к формированию программ; целевые ориентиры/планируемые результаты освоения детьми программ | | | Да |
| 3.1. 2.3 | В образовательных программах представлено содержание образовательной деятельности в соответствии с направлениями развития ребенка | | | Да |
| 3.1. 2.4 | В образовательных программах описаны: формы, методы, способы реализации программ; особенности образовательной деятельности разных видов и культурных практик | | | Да |
| 3.1. 2.5 | В образовательных программах указаны способы и направления поддержки детской инициативы | | | Да |
| 3.1. 2.6 | Программа предусматривает вовлечение родителей в образовательный процесс для достижения лучших результатов воспитанниками | | | Да |
| 3.1. 2.7 | Описаны требования по созданию соответствующих целям и содержанию образовательных условий, позволяющих учесть возрастные, индивидуальные психологические и физиологические особенности развития воспитанников ДОО, их интересы и инициативу (материально-технические, обеспеченность методическими материалами и средствами обучения и воспитания, распорядок и/или режим дня, особенности традиционных событий, праздников, мероприятий, особенности организации развивающей предметно-пространственной среды) | | | Да |

| | | | | |
|-------------|---|--|--|----|
| 3.1. 2.8 | Наблюдается взаимосвязь форм образовательной деятельности с другими формами и их интеграция в целостный образовательный процесс | | | Да |
| 3.1. 3 | В ДОО имеются воспитанники с ОВЗ и дети-инвалиды, разработана и реализуется адаптированная основная образовательная программа ДОО | | | Да |
| 3.1. 4 | Адаптированные образовательные программы систематически совершенствуются с учетом потребностей, способностей, интересов воспитанников ДОО с участием педагогов и учетом мнения родителей | | | Да |
| 3.1. 4.1 | В АОП определены цели и задачи реализации программ | | | Да |
| 3.1. 4.2 | В АОП определены принципы и подходы к формированию программ; целевые ориентиры /планируемые результаты освоения детьми программ | | | Да |
| 3.1. 4.3 | В АОП представлено содержание образовательной деятельности в соответствии с направлениями развития ребенка | | | Да |
| 3.1. 4.4 | В АОП описаны: формы, методы, способы реализации программ; особенности образовательной деятельности разных видов и культурных практик | | | Да |
| 3.1. 4.5 | В АОП указаны способы и направления поддержки детской инициативы | | | Да |
| 3.1. 4.6 | АОП предусматривает вовлечение родителей в образовательный процесс для достижения лучших результатов воспитанниками | | | Да |
| 3.1. 4.7 | Описаны требования по созданию соответствующих целям и содержанию образовательных условий, позволяющих учесть возрастные, индивидуальные психологические и физиологические особенности развития воспитанников ДОО, их интересы и инициативу (материально-технические, обеспеченность методическими материалами и средствами обучения и воспитания, распорядок и/или режим дня, особенности традиционных событий, праздников, мероприятий, особенности организации развивающей предметно-пространственной среды) | | | Да |

| | | | | |
|-------------|--|--|--|----|
| 3.1. 4.8 | Наблюдается интеграция содержания каждого направления с содержанием других направлений образовательной деятельности (например, системное развитие математических способностей воспитанников интегрируется с содержанием всех образовательных областей (например, во время физкультуры развиваются навыки счета, во время рисования – представления о формах и размере, в экспериментах – представления о времени, измерениях и пр.)) | | | Да |
| 3.1. 4.9 | Наблюдается взаимосвязь форм образовательной деятельности с другими формами и их интеграция в целостный образовательный процесс (например, наблюдение за снегирями на прогулке, затем беседа и аппликация «Снегирь на ветке». При этом эти формы могут использоваться при реализации других образовательных областей) | | | Да |

Раздел 4. Повышение качества содержания образовательной деятельности в дошкольных образовательных организациях (социально-коммуникативное развитие, познавательное развитие, речевое развитие, художественно-эстетическое развитие, физическое развитие)

| № п/п | Показатель | Значение показателя | | |
|-------|--|---------------------|------|------|
| | | 2020 | 2021 | 2022 |
| 4.1 | Обеспечение развития личности ребенка в соответствии с возрастными и индивидуальными особенностями детей по следующим компонентам: социально-коммуникативное познавательное развитие; речевое развитие; художественно-эстетическое развитие; физическое развитие | | | |
| 4.1.1 | В ДОО предусмотрено системное развитие: освоение содержания происходит во взаимосвязи всех образовательных областей ФГОС ДО, в различных видах деятельности | | | Да |

| | | | | |
|---------|---|--|--|----|
| 4.1.1.1 | <p>Наблюдается освоение разностороннего содержания во взаимосвязи с содержанием всех образовательных областей, в различных видах деятельности по каждому направлению развития личности ребенка (эмоциональное развитие, социальное развитие, познавательное развитие, познавательное развитие, речевое развитие, развитие коммуникативных способностей и активности, формирование основ безопасного поведения, театральное-словесное творчество, изобразительное творчество, эстетическое воспитание, музыкальное творчество, конструирование и моделирование, формированию здорового образа жизни, двигательная активность, подвижные игры, физкультура и спорт) (например, при формировании представлений о безопасности рассматривается безопасное поведение на улице, во время проведения экспериментов - безопасное пользование инструментарием во время творческих занятий и пр.)</p> | | | Да |
| 4.1.1.2 | <p>Наблюдается системное развитие по всем направлениям личности ребенка с учетом потребностей и возможностей, интересов и инициативы воспитанников ДОО</p> | | | Да |
| 4.1.1.3 | <p>Наблюдается системная работа по развитию детей с активным участием воспитанников (например, наблюдается развитие представлений об окружающем мире в различных формах образовательной деятельности: в игре, проектно-исследовательской деятельности, экспериментировании и проч. в зависимости от возрастных особенностей)</p> | | | Да |
| 4.1.1.4 | <p>Применяются различные формы деятельности педагога и детей по развитию воспитанников</p> | | | Да |
| 4.1.1.5 | <p>Содержание занятий определяется с учетом интересов и инициатив детей</p> | | | Да |

| | | | | |
|----------|---|--|--|----|
| 4.1.1.6 | Детям всегда доступны различные ресурсы для реализации своих творческих замыслов во всех образовательных областях | | | Да |
| 4.1.1.7 | Пространство групп в ДОО позволяет организовать совместную деятельность детей и взрослых в разных образовательных областях | | | Да |
| 4.1.1.8 | Пространство групп в ДОО позволяет организовать различные формы деятельности | | | Да |
| 4.1.1.9 | Пространство групп в ДОО позволяет организовать совместную деятельность детей над общими заданиями, проектами и т. п., в том числе в парах и мини- группах | | | Да |
| 4.1.1.10 | Пространство групп в ДОО позволяет предоставить детям выбор активности | | | Да |
| 4.1.2 | В ДОО предусмотрено системное развитие части, формируемой участниками образовательных отношений в основной образовательной программе | | | Да |
| 4.1.2.1 | В ДОО происходят традиционные события, праздники, мероприятия по реализации вариативной части образовательной программы | | | Да |
| 4.1.2.2 | Родители принимают участие в реализации вариативной части образовательной программы | | | Да |
| 4.1.2.3 | При реализации вариативной части ОП используются образовательные проекты (например, используется технология проектной деятельности) | | | Да |
| 4.1.2.4 | При реализации вариативной части образовательной программы используются современные образовательные технологии (игровые, проблемные, исследовательские, здоровьесберегающие, цифровые, ТРИЗ, cubого и т.д.) | | | Да |
| 4.1.2.5 | В образовательном процессе используется сетевая форма реализации вариативной части образовательной программы | | | Да |
| 4.1.2.6 | В процессе реализации вариативной части образовательной программы осуществляется применение дистанционных образовательных технологий, электронного обучения | | | Да |

| | | | | |
|---------|--|--|--|----|
| 4.1.2.7 | Информация о реализации вариативной части образовательной программы выставляется на Интернет-сайте ДОО | | | Да |
| 4.1.2.8 | К реализации вариативной части ОП разработаны информационно-методические и дидактические материалы, предназначенные для всех категорий: детей, педагогов, родителей (законных представителей) | | | Да |
| 4.1.3 | Содержание деятельности включает патриотическое, социальное, познавательное, физическое и оздоровительное, трудовое, этико-эстетическое направления воспитания | | | Да |
| 4.1.3.1 | В рабочей программе воспитания описаны базовые духовно-нравственные ценности воспитательной работы | | | Да |
| 4.1.3.2 | Установлены цели и задачи воспитательной работы в ДОО | | | Да |
| 4.1.3.3 | В программе воспитания предусмотрена воспитательная работа по формированию базовых ценностей, правил и норм во всех формах образовательной деятельности во всех образовательных областях | | | Да |
| 4.1.3.4 | В ДОО предусмотрен кодекс профессиональной этики и поведения педагогов | | | Да |
| 4.1.3.5 | Описаны особенности взаимодействия педагогического коллектива с семьями воспитанников в процессе реализации Программы воспитания | | | Да |
| 4.1.3.6 | Описаны особенности ДОО, связанные с работой с детьми с ограниченными возможностями здоровья, в том числе с инвалидностью | | | Да |
| 4.1.3.7 | В группах реализуется совместная деятельность ребенка и взрослого, в ходе которой формируются нравственные, гражданские, эстетические и иные качества ребенка, обеспечивается достижение поставленных воспитательных целей | | | Да |
| 4.1.3.8 | Содержание программы воспитания реализуется в ходе освоения детьми дошкольного возраста всех образовательных областей, обозначенных во ФГОС ДО | | | Да |

| | | | | |
|----------|---|--|--|----|
| 4.1.3.9 | В группах проводятся различные воспитательные проекты, педагог обращает внимание детей на важные ценностные ориентиры, на ценные личностные качества, на правила и нормы поведения и прочее | | | Да |
| 4.1.3.10 | Пространство группового помещения и ДОО позволяет организовать воспитательную работу при освоении содержания всех образовательных областей | | | Да |
| 4.1.3.11 | Детям доступны различные материалы, инструменты и оборудование для свободного выбора и реализации собственных инициатив в воспитательных направлениях | | | Да |
| 4.1.3.12 | Реализуется календарный план воспитательной работы | | | Да |

Раздел 5. Содержание деятельности включает патриотическое, социальное, познавательное, физическое и оздоровительное, трудовое, этико-эстетическое направления воспитания

| № п/п | Показатель | Значение показателя | | |
|---------|---|---------------------|------|------|
| | | 2020 | 2021 | 2022 |
| 5.1 | Создание условий для обеспечения высокого уровня качества образовательной среды | | | |
| 5.1.1 | Кадровые условия соответствуют требованиям ФГОС ДО | | | Да |
| 5.1.1.1 | Педагоги систематически повышают свою профессиональную квалификацию с целью выполнения требований ФГОС ДО (имеются соответствующие свидетельства/сертификаты) | | | Да |
| 5.1.1.2 | Предусмотрено командное обучение педагогов, позволяющее коллективу синхронизировать понимание (например, новых педагогических технологий) | | | Да |
| 5.1.1.3 | Профессиональная квалификация педагогов позволяет реализовать образовательную деятельность с учетом потребностей и возможностей воспитанников ДОО (например, имеется квалификация в сфере | | | Да |

| | | | | |
|----------|--|--|--|----|
| | инклюзивного образования) | | | |
| 5.1.1.4 | Осуществляется системное профессиональное развитие педагогов (разностороннее развитие в разных образовательных областях и формах образовательной деятельности) | | | Да |
| 5.1.1.5 | Созданы условия для системного профессионального развития педагогов: имеются программы, заключены договоры, имеется доступ к необходимым образовательным и профессиональным ресурсам, учебно-методическим материалам | | | Да |
| 5.1.1.6 | Предусмотрено время в течение рабочего дня для профессионального развития педагогов | | | Да |
| 5.1.1.7 | Ведется системное совершенствование педагогической работы | | | Да |
| 5.1.1.8 | Педагоги оценивают самостоятельно и с помощью коллег качество своей работы | | | Да |
| 5.1.1.9 | В свободном доступе педагогов находятся пространственные возможности и различные материалы, и средства для совершенствования качества педагогической работы: методический кабинет, библиотека методических ресурсов и т.д. | | | Да |
| 5.1.1.10 | Педагогическую работу в группе осуществляет как минимум один квалифицированный педагог в расчете не менее чем на 20 воспитанников | | | Да |
| 5.1.1.11 | Педагогическую работу в группе полного дня осуществляют как минимум 2 штатных педагога ДОО | | | Да |
| 5.1.1.12 | Для работы с воспитанниками группы привлекаются помощники педагога (не менее одного) и/или другие сотрудники ДОО | | | Да |
| 5.1.1.13 | Компенсирующие выплаты соответствуют фактически реализуемой деятельности педагогами группы (например, педагогам выплачиваются выплаты компенсирующего характера, при замещении учебно-вспомогательного персонала, при совмещении должности | | | Да |

| | | | | |
|----------|---|--|--|----|
| | педагога группы с должностью методиста ДОО и других должностей ДОО, при сверхурочной работе при проведении мероприятий, при выполнении работ в условиях, отклоняющихся от нормальных) | | | |
| 5.1.1.14 | При определении подходов к расчету стимулирующих выплат учитывается мнение представительного органа работников (например, профсоюзной организации) | | | Да |
| 5.1.1.15 | Стимулирующие выплаты рассчитываются исходя из эффективности деятельности сотрудников группы | | | Да |
| 5.1.1.16 | В ДОО заполнены предусмотренные ставки АХО, заключены необходимые для выполнения требований договора с внештатными специалистами или обслуживающими организациями | | | Да |
| 5.1.2 | Развивающая предметно-пространственная среда соответствует требованиям ФГОС ДО | | | Да |
| 5.1.2.1 | Пространство помещения, доступного воспитанникам (в групповом помещении и внегруппового помещения), зонировано для одномоментной реализации различных форм образовательной деятельности (например, для сюжетно-ролевой игры, познавательно-исследовательской деятельности и речевой активности и пр. Не менее четырех выделенных зон) | | | Да |
| 5.1.2.2 | Пространство обеспечивает возможности для уединения/отдыха ребенка по собственной инициативе в течение дня (уголок уединения и пр.) | | | Да |
| 5.1.2.3 | Пространство оснащено различными материалами, инструментарием, играми и игрушками, учебно-практическими материалами, природными материалами, песком, водой и прочими материалами для детской активности. Не менее пяти видов в каждой выделенной зоне | | | Да |
| 5.1.2.4 | Некоторое оборудование и материалы обладают полифункциональными свойствами (например, природные | | | Да |

| | | | | |
|----------|---|--|--|----|
| | материалы, детская мебель, мягкие модули) | | | |
| 5.1.2.5 | Зона для отдыха и уединения обустроена соответствующим образом (мягкие подушки, приглушенный свет и пр.) | | | Да |
| 5.1.2.6 | Обеспечена возможность реализации инклюзивного образования (имеются специальное оборудование и материалы для детей с ОВЗ) | | | Да |
| 5.1.2.7 | На свежем воздухе все выделенные игровые зоны оснащены различными играми и игрушками, дидактическими и природными материалами для детской активности. Не менее трех выделенных зон | | | Да |
| 5.1.2.8 | На уличных прогулочных площадках некоторое оборудование и материалы обладают полифункциональными свойствами (например, природные материалы). Игровая зона обустроена так, чтобы минимизировать дискомфорт ребенка в мокрую и холодную погоду (например, предусмотрены деревянные полы и защитное покрытие сверху) | | | Да |
| 5.1.2.9 | Оформление пространства содержит изменяемые в течение года элементы (например, летом на участке высаживаются живые цветы, зимой участок украшается новогодними гирляндами) | | | Да |
| 5.1.2.10 | Мебели и оборудования достаточно, чтобы обеспечить присмотр и уход за детьми, свободный доступ к одежде, материалам, играм и пр. (например, достаточно шкафчиков для одежды, для материалов и пр.) | | | Да |
| 5.1.2.11 | Обеспечивается ежедневная уборка территории | | | Да |
| 5.1.2.12 | Всем детям доступно на каждой групповой территории различное стационарное и мобильное оборудование (например, лестницы, горки, туннели, мячи, скакалки (не менее 3) | | | Да |
| 5.1.2.13 | Предусмотрены игровые площадки и площадки общего пользования (физкультурные и пр.) | | | Да |

| | | | | |
|---------|--|--|--|----|
| 5.1.3 | Психолого-педагогические условия соответствуют требованиям ФГОС ДО | | | Да |
| 5.1.3.1 | Педагоги ведут квалифицированную системную работу по изучению развития воспитанников, выявлению их индивидуальных потребностей и способностей, интересов и инициатив, потребностей родителей в образовании своих детей | | | Да |
| 5.1.3.2 | Выполняются процедуры документирования процессов развития, предусмотренные документами ДОО (результаты диагностики детей фиксируются, способ и форму их регистрации педагог выбирает самостоятельно) | | | Да |
| 5.1.3.3 | Педагог ориентируется на результаты педагогической диагностики, индивидуализируя образовательный процесс | | | Да |
| 5.1.3.4 | Индивидуализация образовательного процесса реализуется на системном уровне в различных формах образовательной деятельности (например, в свободной игре, игре по правилам, в ходе математической деятельности, освоения истории и культуры окружающего мира. Педагог ориентируется на результаты педагогической диагностики и наблюдений, индивидуализируя образовательный процесс, предлагая индивидуальные задания, игры и проч.) | | | Да |
| 5.1.3.5 | Педагог ориентируется на заданный распорядок дня, но проявляет гибкость в случае необходимости, предоставляя отдельным детям возможность удовлетворить их потребности (например, завершить начатую игру/постройку после окончания занятия) | | | Да |
| 5.1.3.6 | Учебный материал позволяет варьировать степень сложности, темп работы, объем необходимой помощи для каждого ребенка в группе | | | Да |
| 5.1.3.7 | Результаты изучения развития воспитанников регулярно обсуждаются с их родителями для углубления понимания процессов развития | | | Да |

| | | | | |
|----------|--|--|--|----|
| 5.1.3.8 | Созданы условия для свободного выбора детьми деятельности, участников совместной деятельности | | | Да |
| 5.1.3.9 | Взрослые поддерживают детскую инициативу и самостоятельность в разных видах деятельности: игровой, исследовательской, проектной, познавательной и т. д., помогают реализовать собственные замыслы детей в контексте реализуемой образовательной деятельности | | | Да |
| 5.1.3.10 | Наблюдается системная поддержка игровой активности воспитанников (пронизывает весь образовательный процесс во всех образовательных областях) | | | Да |
| 5.1.3.11 | Педагоги создают условия для свободной игры детей, организуют и поощряют участие детей в сюжетных, дидактических, развивающих играх и других игровых формах; поддерживают творческую импровизацию в игре | | | Да |
| 5.1.3.12 | Используют сюжетные игры и игровые приемы в разных видах деятельности и при выполнении режимных моментов | | | Да |
| 5.1.3.13 | У детей есть возможность собираться для игр и занятий всей группой вместе, а также объединяться в малые группы в соответствии со своими интересами | | | Да |
| 5.1.3.14 | Реализуется системная поддержка проектно- тематической деятельности детей при реализации различных форм деятельности во всех образовательных областях с учетом возрастных особенностей потребностей, возможностей, интересов и инициативы воспитанников | | | Да |
| 5.1.3.15 | Исследовательская деятельность и экспериментирование включаются в освоение всех образовательных областей | | | Да |
| 5.1.3.16 | Строительство и конструирование поддерживаются в различных формах образовательной деятельности | | | Да |
| 5.2.1 | В ДОО предусмотрена система работы с инвалидами, предусматривающая комплекс мер по обеспечению доступности образовательных услуг для инвалидов | | | Да |

| | | | | |
|----------|---|--|--|----|
| 5.2.1.1 | В ДОО предусмотрена система работы с инвалидами, предусматривающая комплекс мер по обеспечению доступности образовательных услуг для детей-инвалидов (например, разработаны положения, порядок и пр.) | | | Да |
| 5.2.1.2 | Разработаны адаптированные программы обучения и развития с учетом заключений ПМПК и/или ИПРА для детей-инвалидов, обучающихся в группе | | | Да |
| 5.2.1.3 | Педагоги активно сопровождают и поддерживают взаимодействие детей группы с детьми-инвалидами | | | Да |
| 5.2.1.4 | Предусмотрены программные мероприятия по развитию толерантности детей ДОО к детям-инвалидам | | | Да |
| 5.2.1.5 | Предусмотрено привлечение специалистов соответствующего профиля для реализации образовательных задач с детьми-инвалидами (например, педагогов-дефектологов, сурдопедагогов и пр.) | | | Да |
| 5.2.1.6 | Ведется систематический контроль эффективности образовательной деятельности со стороны ПМПК ДОО | | | Да |
| 5.2.1.7 | Выстроен индивидуальный коррекционно-образовательный маршрут на основе понимания особенностей развития ребенка-инвалида, его потенциальных возможностей и способностей | | | Да |
| 5.2.1.8 | Доступная детям-инвалидам РППС позволяет реализовать различные формы деятельности во всех образовательных областях | | | Да |
| 5.2.1.9 | Реализуется регулярное взаимодействие с родителями по реализации образовательной деятельности с целью ее совершенствования | | | Да |
| 5.2.1.10 | Пространство и его оснащение полностью соответствуют установленным в организации требованиям обеспечения доступности образовательных услуг для инвалидов | | | Да |
| 5.2.2 | В ДОО предусматривается системная коррекционно-развивающая работа с детьми с ОВЗ | | | Да |

| | | | | |
|---------|---|--|--|----|
| 5.2.2.1 | Предусматривается системная коррекционно-развивающая работа с детьми с ОВЗ в различных формах образовательной деятельности в рамках всех образовательных областей | | | Да |
| 5.2.2.2 | Предусмотрены программные мероприятия по развитию толерантности детей группы к детям с ОВЗ | | | Да |
| 5.2.2.3 | Привлекаются специалисты соответствующего профиля для реализации образовательных задач с детьми с ОВЗ (например, педагогов-дефектологов, сурдопедагогов и пр.) | | | Да |
| 5.2.2.4 | Выстроен индивидуальный коррекционно-образовательный маршрут на основе понимания особенностей развития ребенка с ОВЗ, его потенциальных возможностей и способностей | | | Да |
| 5.2.2.5 | Ведется систематический контроль эффективности образовательной деятельности со стороны ПМПК ДОО | | | Да |
| 5.2.2.6 | Реализуется постоянное сотрудничество с семьей ребенка с ОВЗ с целью решения образовательных задач, налажены регулярный информационный обмен, обсуждение динамики развития ребенка | | | Да |
| 5.2.2.7 | Доступная детям с ОВЗ РППС позволяет реализовать различные формы деятельности во всех образовательных областях | | | Да |
| 5.2.2.8 | РППС соответствует требованиям АООП ДО (при наличии таковой), учитывает потребности группы детей с ОВЗ | | | Да |
| 5.2.3 | В ДОО предусмотрена системная педагогическая работа по созданию условий инклюзивного образования | | | Да |
| 5.2.3.1 | Предусмотрена (на уровне документов) системная педагогическая работа по созданию условий инклюзивного образования для освоения на доступном уровне содержания всех образовательных областей, участие в различных формах образовательной деятельности с учетом особых потребностей, возможностей, интересов и инициативы детей с ОВЗ | | | Да |

| | | | | |
|---------|--|--|--|----|
| 5.2.3.2 | Ведется системная педагогическая работа по созданию условий инклюзивного образования для освоения на доступном уровне содержания всех образовательных областей, участие в различных формах образовательной деятельности с учетом особых потребностей, возможностей, интересов и инициативы детей с ОВЗ | | | Да |
| 5.2.3.3 | Осуществляется систематическая специальная помощь для реализации особых образовательных потребностей ребенка с ОВЗ | | | Да |
| 5.2.3.4 | Ведется квалифицированная методическая поддержка педагогов | | | Да |
| 5.2.3.5 | Проводятся мероприятия, цель которых — формирование (в том числе у родителей воспитанников ДОО) толерантного отношения к детям с ОВЗ | | | Да |

Раздел 6. Совершенствование механизмов взаимодействия с семьей (участие семьи в образовательной деятельности, удовлетворенности семьи образовательными услугами, индивидуальная поддержка развития детей в семье)

| № п/п | Показатель | Значение показателя | | |
|---------|---|---------------------|------|------|
| | | 2020 | 2021 | 2022 |
| 6.1 | Организация взаимодействия с семьями | | | |
| 6.1.1 | Участие семьи в образовательной деятельности | | | Да |
| 6.1.1.1 | Предусмотрено полноправное участие родителей в образовательном процессе ДОО | | | Да |
| 6.1.1.2 | Семья и ДОО – равноправные участники образования ребенка, преследуют одни и те же цели и сотрудничают для их достижения; родители могут участвовать в любом образовательном действии с участием их детей. Родители регулярно вовлекаются в образовательную деятельность (приглашаются на совместные завтраки, празднования дней рождения, к участию в различных формах образовательной деятельности детей, к участию в экскурсиях, в общественных проектах и т. д.) | | | Да |

| | | | | |
|---------|---|--|--|--------|
| 6.1.1.3 | Родители оценивают уровень вовлеченности в образовательную деятельность в ДОО как «я регулярно участвую в образовательной деятельности» (например, родители приглашаются на совместные завтраки, празднования дней рождения, к участию в различных формах образовательной деятельности детей, к участию в экскурсиях, в общественных проектах и т. д.) | | | Да |
| 6.1.1.4 | Родителям доступны информационные ресурсы, которые они могут использовать для расширения собственных знаний о развитии ребенка и осведомленного участия в нем (информационные, литературные, аудио и видеоматериалы) | | | Да |
| 6.1.1.5 | Предусмотрены регулярный мониторинг и анализ удовлетворенности родителей образовательной деятельностью ДОО, в рамках которых родители в течение года могут зафиксировать уровень своей удовлетворенности и оставить свои комментарии (отзывы, пожелания, критические замечания) различными способами (например, с помощью электронного опроса, «корзины предложений» и пр.) | | | Да |
| 6.1.1.6 | Процесс изучения удовлетворенности родителей регламентирован (например, локальный акт, положение, порядок и т.п.) | | | Да |
| 6.1.2 | Удовлетворенность семьи образовательными услугами, согласно результатам НОКО | | | 100,00 |
| 6.1.3 | Оказание индивидуальной поддержки развития детей в семье | | | Да |
| 6.1.3.1 | Предусмотрено комплексное сопровождение развития ребенка в семье, регулярное планирование содержания индивидуальной поддержки, постоянное взаимодействие с семьей и постоянное совершенствование индивидуальной поддержки | | | Да |
| 6.1.3.2 | Предусмотрена просветительская работа с родителями на тему развития их ребенка с учетом наблюдаемой | | | Да |

| | | | | |
|---------|---|--|--|----|
| | индивидуальной траектории его развития | | | |
| 6.1.3.3 | Реализуется партнерство родителей и педагогов в сфере образования и развития ребенка с учетом его образовательных потребностей, возможностей, интересов и инициативы. Итоги педагогической диагностики, наблюдений являются предметом встречи и обсуждения возможных индивидуальных образовательных маршрутов | | | Да |
| 6.1.3.4 | Педагоги в своей работе учитывают условия жизни в семье, состав семьи, ее ценности и традиции, уважают и признают достижения родителей в деле воспитания и развития детей | | | Да |
| 6.1.3.5 | Ведется просветительская работа с родителями на тему развития их ребенка с учетом наблюдаемой индивидуальной траектории его развития | | | Да |
| 6.1.3.6 | Родителям предоставляются материалы или списки рекомендованной литературы для получения дополнительных знаний о развитии ребенка с учетом индивидуальных особенностей развития | | | Да |
| 6.1.4 | Оказание родителям (законным представителям) оказанных в рамках консультационного центра психолого-педагогической, методической и консультативной помощи | | | Да |

| Раздел 7. Обеспечение условий для сохранения и укрепления здоровья воспитанников, безопасности и качества услуг по присмотру и уходу | | | | |
|---|--|---------------------|------|------|
| | | | | |
| № п/п | Показатель | Значение показателя | | |
| | | 2020 | 2021 | 2022 |
| 7.1 | Создание условий по обеспечению здоровья, безопасности и качеству услуг по присмотру и уходу за детьми | | | |
| 7.1.1 | В ДОО обеспечена безопасность внутреннего (внутригруппового) помещения | | | Да |

| | | | | |
|---------|---|--|--|----|
| 7.1.1.1 | Разработаны документы, регламентирующие деятельность по обеспечению требований к безопасности помещений ДОО, доступных воспитанникам (с учетом положений нормативно-правовых актов РФ (СанПиН, правила противопожарного режима и пр.) | | | Да |
| 7.1.1.2 | В ДОО имеются положительные заключения (без замечаний) по итогам проверки государственного пожарного надзора либо имеются акты устранения замечаний | | | Да |
| 7.1.1.3 | В ДОО имеются информационные стенды, посвященные организации системы безопасности в ДОО | | | Да |
| 7.1.1.4 | В ДОО имеются средства реагирования на чрезвычайные ситуации | | | Да |
| 7.1.1.5 | Проводятся регулярные тренировки (не реже одного раза в год) по эвакуации воспитанников и персонала из помещений ДОО в случае экстренных ситуаций | | | Да |
| 7.1.1.6 | Все потенциально опасные места в помещении ДОО изолированы (например, стоят заглушки на розетках, окна защищены от случайного повреждения, нет острых углов у мебели и пр.) | | | Да |
| 7.1.1.7 | Имеется план эвакуации детей в экстренных случаях | | | Да |
| 7.1.1.8 | Помещения ДОО, предназначенные для посещения воспитанниками ДОО, организованы таким образом, что педагог может держать в поле зрения всех детей (присмотр не затруднен нагромождением мебели и т.п.) | | | Да |
| 7.1.2 | В ДОО обеспечена безопасность территории для прогулок на свежем воздухе | | | Да |
| 7.1.2.1 | Разработаны документы, регламентирующие деятельность по обеспечению требований к безопасности, доступной детям и взрослым территории ДОО. Документы разработаны в соответствии с нормативно-правовыми актами РФ (в том числе СанПиН, ФЗ «О пожарной | | | Да |

| | | | | |
|---------|---|--|--|----|
| | безопасности», Правила противопожарного режима в РФ и пр.) | | | |
| 7.1.2.2 | Имеются положительные заключения по итогам проверок прилегающей территории уполномоченными органами государственного контроля (надзора) | | | Да |
| 7.1.2.3 | Используемое спортивно-игровое оборудование соответствует требованиям стандартов безопасности (ГОСТ Р 52169- 2012 и пр.), позволяет быстро покинуть игровое пространство в случае возникновения чрезвычайных ситуаций | | | Да |
| 7.1.2.4 | Пространство зонировано таким образом, чтобы младшие дети (3-4 лет) не могли самопроизвольно использовать более сложное и опасное спортивно-игровое оборудование старших (6-7 лет) | | | Да |
| 7.1.2.5 | Предусмотрены правила безопасности при проведении экскурсий и других мероприятий за пределами территории ДОО | | | Да |
| 7.1.2.6 | Проводятся регулярные тренировки (не реже одного раза в год) по эвакуации обучающихся и персонала с территории ДОО в случае экстренных ситуаций | | | Да |
| 7.1.2.7 | Территория ДОО огорожена в соответствии с требованиями нормативных актов | | | Да |
| 7.1.2.8 | Посторонние лица не имеют доступа на прилегающую территорию ДОО – организован пропускной режим/калитка с домофоном | | | Да |
| 7.1.3 | В ДОО организован процесс питания в соответствии с установленными требованиями | | | Да |
| 7.1.3.1 | Предусмотрено обеспечение детей разнообразным качественным питанием, подобранным с учетом СанПиН, потребностей детей (например, с учетом данных о пищевой аллергии) | | | Да |
| 7.1.3.2 | Предусмотрен контроль качества питания | | | Да |

| | | | | |
|----------|---|--|--|-----|
| 7.1.3.3 | В ДОО разработаны и утверждены ЛНА, регулирующие контроль качества питания. (например, положение о бракеражной комиссии) | | | Да |
| 7.1.3.4 | Питание детей соответствует заявленному меню | | | Да |
| 7.1.3.5 | Родители информируются о качестве питания детей при посещении ДОО | | | Нет |
| 7.1.3.6 | Продукты и готовые блюда обладают достаточной пищевой ценностью, распределение калорийности блюд соответствует табл.4 п. 15.4 СанПиН2.4.1.3049-13 | | | Да |
| 7.1.3.7 | Предусмотрен контроль режима питания, включая питьевой режим, отвечающего возрастным физиологическим особенностям воспитанников | | | Да |
| 7.1.3.8 | Предусмотрена системная работа по организации питания воспитанников с учетом потребностей, возможностей, вкусов и инициативы детей, интеграция образовательной деятельности и режимных моментов, связанных с питанием воспитанников | | | Да |
| 7.1.3.9 | Дети помогают накрывать на стол, убирать со стола после окончания приема пищи | | | Да |
| 7.1.3.10 | Учитываются пожелания родителей об организации питания детей (например, если ребенок предпочитает есть с помощью вилки, ему предоставляется такая возможность) | | | Да |
| 7.1.3.11 | Отчеты и документы об организации питания открыто предоставляются заинтересованным лицам | | | Да |
| 7.1.3.12 | Пространство ДОО/групп и его оснащение позволяют обеспечить выбор необходимых детям приборов, развитие навыков самообслуживания во время приема пищи (например, детям доступны столовые приборы детского размера, мебель для организации питания тоже детского размера) | | | Да |
| 7.1.3.13 | Организовано питание сотрудников ДОО | | | Да |
| 7.1.4 | В ДОО осуществляется контроль за чрезвычайными ситуациями и | | | Да |

| | | | | |
|---------|---|--|--|----|
| | несчастными случаями | | | |
| 7.1.4.1 | В ДОО разработан и утвержден регламент/порядок действий при чрезвычайных ситуациях и несчастных случаях | | | Да |
| 7.1.4.2 | Сотрудники ДОО осведомлены о порядке действий во время чрезвычайных ситуаций и несчастных случаев | | | Да |
| 7.1.4.3 | Педагоги и другие сотрудники проходят специальную подготовку (осуществляются инструктажи), чтобы быстрее и точнее реагировать на возникающие ЧС и НС и предотвращать их | | | Да |
| 7.1.4.4 | Персонал ДОО имеет свободный доступ к оборудованию, которое нужно использовать в чрезвычайных ситуациях (например, к средствам пожаротушения и пр.) | | | Да |
| 7.1.4.5 | В помещениях ДОО на видном месте размещены телефоны экстренных служб | | | Да |
| 7.1.5 | В ДОО предусмотрено системное медицинское сопровождение | | | Да |
| 7.1.5.1 | Предусмотрено медицинское сопровождение воспитанников ДОО | | | Да |
| 7.1.5.2 | К медицинскому сопровождению привлекаются медицинские сотрудники (например, заключен договор на оказание медицинских услуг с медицинской организацией) | | | Да |
| 7.1.5.3 | Медицинское сопровождение позволяет оперативно реагировать на экстренные ситуации в ДОО | | | Да |
| 7.1.5.4 | В ДОО имеется необходимое медицинское оборудование и медикаменты для реализации медицинских услуг в соответствии с утвержденным порядком (например, ростомеры, весы, бактерицидные лампы, тонометры, термометры (медицинские, для измерения температуры воды и воздуха) и пр.). | | | Да |
| 7.1.6 | В ДОО проводятся мероприятия по сохранению и укреплению здоровья | | | Да |

| | | | | |
|---------|---|--|--|----|
| 7.1.6.1 | Предусмотрены процедуры реагирования на изменение состояния здоровья воспитанников (например, порядок информирования администрации, педагогов и родителей об изменениях состояния здоровья воспитанников и т.п.) | | | Да |
| 7.1.6.2 | Предусмотрен порядок внутреннего контроля за соблюдением санитарно-гигиенических требований (например, правила обеспечения санитарно-гигиенических условий или другие формы) | | | Да |
| 7.1.6.3 | Предусмотрено регулярное информирование и обучение сотрудников ДОО выполнению требований санитарно-гигиенических правил | | | Да |
| 7.1.6.4 | Предусмотрены процедуры реагирования на изменение состояния здоровья воспитанников (например, порядок информирования администрации, педагогов и родителей об изменениях состояния здоровья воспитанников и т. п.) | | | Да |
| 7.1.6.5 | Предусмотрена систематическая деятельность в сфере гигиены и формирования культурно-гигиенических навыков, выстроенная с учетом потребностей и возможностей воспитанников, интегрированная во все формы образовательного процесса ДОО (например, в игре («поиграли - приведем всё в порядок»), в исследовательской и экспериментальной деятельности, в творческой активности (подготовка места для занятия и его уборка после завершения и пр.) | | | Да |
| 7.1.6.6 | Сотрудники ДОО системно развивают культурно-гигиенические навыки воспитанников - в различных формах деятельности, учитывая потребности и возможности детей | | | Да |
| 7.1.6.7 | Пространство и его оснащение выстроено с учетом потребностей и возможностей воспитанников ДОО (например, имеются устойчивые скамейки перед умывальниками и | | | Да |

| | | | | |
|----------|---|--|--|----|
| | т.п.) | | | |
| 7.1.6.8 | Наблюдается системная работа по формированию здорового образа жизни воспитанников с учетом их потребностей, возможностей, интересов и инициативы в соответствии с требованиями локально-нормативных актов | | | Да |
| 7.1.6.9 | Взрослые способствуют развитию у детей ответственного отношения к своему здоровью, стимулируют активное участие детей и родителей в мероприятиях, проектах | | | Да |
| 7.1.6.10 | Сотрудники ДОО создают атмосферу, благоприятствующую сохранению и укреплению здоровья | | | Да |

| Раздел 8. Повышение качества управления дошкольным образованием на муниципальном уровне | | | | |
|--|--|---------------------|------|------|
| № п/п | Показатель | Значение показателя | | |
| | | 2020 | 2021 | 2022 |
| 8.1 | Соответствие руководителей ДОО требованиям профессиональной подготовки | | | |
| 8.1.1 | Руководитель соответствует требованиям к образованию и обучению | | | Да |

| | | | | |
|---------|---|--|--|----|
| 8.1.1.1 | <p>Высшее образование – специалитет, магистратура в рамках укрупненной группы специальностей и направлений подготовки «образование и педагогические науки» и дополнительное профессиональное образование (программа профессиональной переподготовки) по одному из направлений: «экономика», «менеджмент», «управление персоналом», «государственное и муниципальное управление» или Высшее образование – бакалавриат в рамках укрупненной группы специальностей и направлений подготовки «образование и педагогические науки» и высшее образование (магистратура) в рамках укрупненной группы специальностей и направлений подготовки «экономика и управление» или Высшее образование – бакалавриат в рамках укрупненной группы специальностей и направлений подготовки «экономика и управление» и высшее образование (магистратура) в рамках укрупненной группы специальностей и направлений подготовки «образование и педагогические науки» или Высшее образование – специалитет, магистратура и дополнительное профессиональное образование (программа профессиональной переподготовки) в сфере образования и педагогических наук и дополнительное профессиональное образование (программа профессиональной переподготовки) по одному из направлений: «экономика», «менеджмент», «управление персоналом», «государственное и муниципальное управление»</p> | | | Да |
| 8.1.1.2 | <p>Руководитель систематически повышает свою профессиональную квалификацию (имеются соответствующие свидетельства/сертификаты)</p> | | | Да |

| | | | | |
|---------|--|--|--|----|
| 8.1.1.3 | Предусмотрено командное обучение сотрудников ДОО, позволяющее коллективу синхронизировать понимание общих целей, задач, ценностей и т.д. | | | Да |
| 8.1.2 | В ДОО разработана и функционирует ВСОКО | | | Да |
| 8.1.2.1 | Предусмотрена (в документах) системная организация деятельности по управлению качеством, предусматривающая в том числе контроль качества образовательной деятельности (ключевые критерии, внутренние процессы, удовлетворенность потребителей) (например, разработано положение о качестве, руководство по качеству и пр.) | | | Да |
| 8.1.2.2 | Предусмотрена (в документах) системная внутренняя оценка качества образования, которая предусматривает оценку качества образовательной деятельности во всех образовательных областях и формах (имеются критерии и показатели качества содержания образовательной деятельности и образовательного процесса) | | | Да |
| 8.1.2.3 | Внутренняя оценка включает регулярное измерение удовлетворенности родителей | | | Да |
| 8.1.2.4 | Внутренняя система оценки качества оценивает условия реализации образовательной деятельности | | | Да |
| 8.1.2.5 | Реализуется системная организация деятельности по управлению качеством, предусматривающая в том числе контроль качества образовательной деятельности: ключевые критерии, внутренние процессы, удовлетворенность потребителей (например, выполняется разработанное положение о качестве, руководство по качеству и пр.) | | | Да |
| 8.1.2.6 | Результаты внутренней оценки качества используются для разработки Программы развития ДОО, программ профессионального совершенствования сотрудников ДОО и т.д. | | | Да |

| | | | | |
|---------|--|--|--|----|
| 8.1.2.7 | Родители ознакомлены с процедурами управления качеством, с планом мероприятий по повышению качества образования в ДОО и принимают в них участие | | | Да |
| 8.1.2.8 | Проводится коллективный анализ, обсуждение ситуаций и опыта сотрудников ДОО для более глубокого понимания и интерпретации смыслов текста и контекста ФГОС ДО и вопросов создания целостной образовательной среды ДОО (например, серия ежемесячных методических встреч, тренингов, семинаров и пр.) | | | Да |
| 8.1.2.9 | Выполняются установленные процедуры управления качеством (например, разработано положение о качестве, руководство по качеству и пр.) | | | Да |
| 8.1.3 | В ДОО обеспечены требования к реализации образовательных программ с применением дистанционных образовательных технологий и электронного обучения | | | Да |
| 8.1.3.1 | Образовательная среда ДОО в случае применения ЭСО, ДОТ включает в себя: - электронный образовательный контент; - инфраструктуру ЭСО (интерактивные доски, сенсорные экраны, информационные панели и иные средства отображения информации, а также компьютеры и иные средства), программное обеспечение, серверы, микрофоны, камеры, доступ к сети «Интернет»;- информационные системы и технологии (образовательные платформы, платформы для осуществления онлайн-взаимодействия, совокупность информационных технологий, телекоммуникационных технологий, соответствующих технологических инструментов и др.) | | | Да |
| 8.1.3.2 | Продолжительность непрерывного использования экрана ЭСО и общая продолжительность использования ЭСО соответствует требованиям СП 2.4.3648-20, СанПиН 1.2.3685-21 | | | Да |

| | | | | |
|---------|---|--|--|----|
| 8.1.3.3 | Организована работа по формированию готовности педагогических кадров к применению ЭСО, ДОТ в образовательном процессе (организация обучения работников по дополнительным профессиональным программам, анализ и изучение лучших практик по реализации образовательной программы дошкольного образования с применением ЭСО, ДОТ, создание системы методической помощи и поддержки педагогов и родителей (законных представителей) и др. | | | Да |
| 8.1.3.4 | Педагогические работники ДОО знают требования действующего законодательства в области информации, информационных технологий, защиты информации, персональных данных, реализации образовательной программы с применением ЭСО, ДОТ, а также СП 2.4.3648-20 в части организации образовательного процесса с использованием ЭСО | | | Да |
| 8.1.3.5 | Педагоги обеспечивают безопасность и доступность образовательного процесса с применением ЭСО, ДОТ | | | Да |
| 8.1.3.6 | Педагоги владеют навыками правильной эксплуатации ЭСО с использованием соответствующего инструментария (программного обеспечения, платформ и сервисов), технически обеспечивающего реализацию образовательной программы дошкольного образования с применением ЭСО, ДОТ | | | Да |
| 8.1.3.7 | Педагоги имеют представление и умеют выбирать интернет-сервисы, локальные приложения, электронные образовательные и информационные ресурсы, в том числе находящиеся на внешних интернет-сайтах, для наиболее эффективного решения конкретных образовательных задач | | | Да |
| 8.1.3.8 | Педагоги учитывают имеющиеся у родителей (законных представителей) ребенка возможности освоения образовательной программы дошкольного образования с | | | Да |

| | | | | |
|----------|---|--|--|----|
| | применением ЭСО, ДОТ | | | |
| 8.1.3.9 | Педагоги обеспечивают оптимальное соотношение онлайн- и офлайн-форматов реализации образовательной программы дошкольного образования | | | Да |
| 8.1.3.10 | Педагоги консультируют родителей воспитанников по вопросам реализации образовательной программы дошкольного образования с применением ЭСО, ДОТ | | | Да |
| 8.1.3.11 | Занятия с использованием ЭСО в возрастных группах до 5 лет не проводятся | | | Да |
| 8.1.4 | В ДОО разработана Программа развития | | | Да |
| 8.1.4.1 | Приоритетность мер по развитию и совершенствованию деятельности определяется потребностями, интересами, инициативой воспитанников ДОО, а также ожиданиями родителей | | | Да |
| 8.1.4.2 | Программа развития построена на основе результатов внутренней оценки качества образования ДОО | | | Да |
| 8.1.4.3 | Программа содержит описание образовательной концепции ДОО | | | Да |
| 8.1.4.4 | Программа содержит план мероприятий по развитию ДОО с указанием сроков их реализации | | | Да |
| 8.1.4.5 | Программа описывает требования к ресурсному обеспечению ее реализации, в том числе кадровому, материально-техническому и финансовому обеспечению | | | Да |
| 8.1.4.6 | Программа развития анализируется и совершенствуется на системном уровне по всем направлениям деятельности ДОО | | | Да |
| 8.1.4.7 | Программа развития обновляется с учетом изменяющихся потребностей, интересов и инициативы воспитанников, ожиданий родителей | | | Да |
| 8.1.4.8 | Для разработки Программы развития собираются и анализируются пожелания родительской общественности | | | Да |

| | | | | |
|----------|---|--|--|-----|
| 8.1.4.9 | Для разработки Программы развития в ДОО формируется рабочая группа из сотрудников ДОО | | | Да |
| 8.1.4.10 | Сотрудникам ставятся индивидуальные задачи, в рамках реализации Программы развития | | | Да |
| 8.1.5 | В ДОО разработаны программы профессионального совершенствования сотрудников ДОО | | | Да |
| 8.1.5.1 | Система управления персоналом предусматривает закрепление четких обязанностей и задач работников в системном взаимодействии | | | Да |
| 8.1.5.2 | Разработана система оценки и повышения уровня компетентности работников для реализации поставленных целей и задач | | | Да |
| 8.1.5.3 | Для достижения необходимого уровня профессионального мастерства используется наставничество и обучение | | | Да |
| 8.1.5.4 | Организована система помощи новым и молодым сотрудникам, которые могут учиться у своих более опытных коллег, посещать их группы и наблюдать за их работой | | | Нет |
| 8.1.5.5 | Педагоги помогают друг другу в профессиональном развитии, предоставляют обратную связь | | | Да |
| 8.1.5.6 | Работает система наставничества и индивидуального обучения сотрудников | | | Да |